

Latvijas Universitātes 81. starptautiskā zinātniskā konference, Rīga 2023.

# Plūdu sekas pastiprinošas būves

( Jēkabpils 2023 )



# M ē r ķ i s :

atklāt sabiedrības izpratni un plašsaziņas līdzekļu izplatītās informācijas atbilstību Dabas norisēm;

vietējo iedzīvotāju un plašas sabiedrības pieredzē balstītās attieksmes veidotā atšķirīgā rīcība;

topogrāfiskās situācijas apvienojums ar ģeotelpiskiem datiem norises modelēšanai;

kopumā, publiskās retorikas sekas uz lēmumu pieņemšanu;

*Šādi formulējumi radās, klausoties ko tik visu nesarunā, gaidot Lielo vilni... Sāku skatīties vai pats būšu ko pārpratis, un tad kādā virzienā.*

*Izziņas tīmekļa vietne upes.lv nekad īpaši nav izcēlusi palu un plūdu parādību. Tā ir dabiska, regulāra, sezonāla un paredzama norise. Par dramatiskiem plūdi kļūst vienas Homo ģints sugas rīcības rezultātā. Tas, kā sabiedrība uz tādu notikumu reaģē, ir lielā mērā dabas mācības - ģeogrāfiskās izglītības radīts. No tam arī sekojošā izpratne par lietām un parādībām, norisēm un pieņemamajiem lēmumiem ~ veicamiem risinājumiem ~ praktisku rīcību ~ prasāmo budžetu.*

# Preses un komentāru «vizuļi»

*Plūdi ir neparedzama dabas katastrofa, kur situācija var mainīties ļoti strauji, radot tiešus draudus cilvēkiem, kas atrodas plūdu skartajā zonā, akcentēja Gribuste.*

Energētiķi negrib zaudēt peļņu un nelaiž zemāk ūdens līdzi, kas ir jāpateikts, vai un cik ilgi tas izturēsies.

*Kāpēc sablīvējums*

*...tik spridzināts?!...*

**Mūsu dambis ir cīnītājs un šo cīņu izcīnīs.**

Trešdiena, 29. Marts, 2023 Aldonis Agija  
Monika Zīle: Eksāmeni pie Daugavas.  
Arī iedzīvotāju pašu vēlme dzīvot  
"saskaņā ar dabu"  
← Atpakaļ pie raksta

**LTV1 - ...apturēsim Daugavu..!**

*...tas nu bija pēdējais piliens lai rīkotos.*

*Sekojošajā ūdeņu **kartē** atzīmēti iepriekšējās desmitgades dārgākie pārplūdumi. Katrā no gadījumiem naudas summas pieaug par kārtu - no 1,5 mlj. Līdz 15,x mlj.*

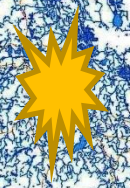
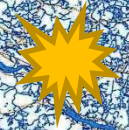
 ~ Urga ~ Ogre - 2013.g.

~ Šņitka - 2017.g.

~ Olksna - 2022.g.

Rīgas

līcis



no mēroga 1 : 100 000

Pirmie glābjamie ~

**Pūķi** - Aiviekstes < krastā 3 km;

A – Luksta grāvja ieplakā 700 m no Aiviekstes;

Sakas salā vairums atsakās...;

Gravāni < Sakas krastā

*Daugavas vidustecē  
applūdumi ir savstarpēji  
saistīti, īpaši veidojoties  
vižņiem. Savdabīgi – pie  
Aiviekstes evakuētie atrodas  
visai patālu no straumēm.*

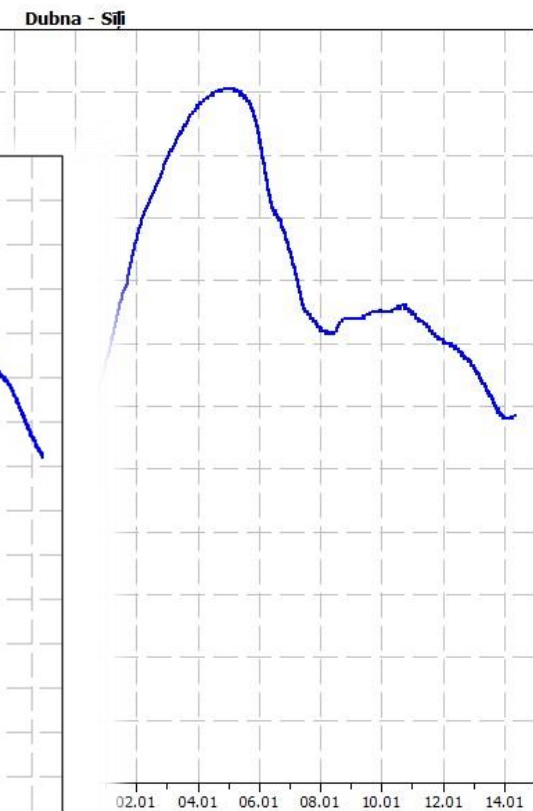
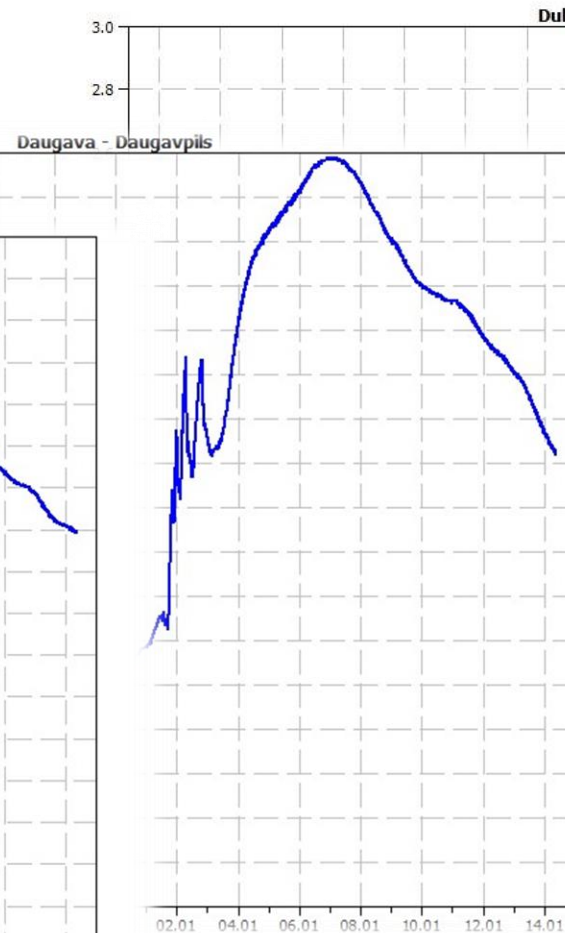
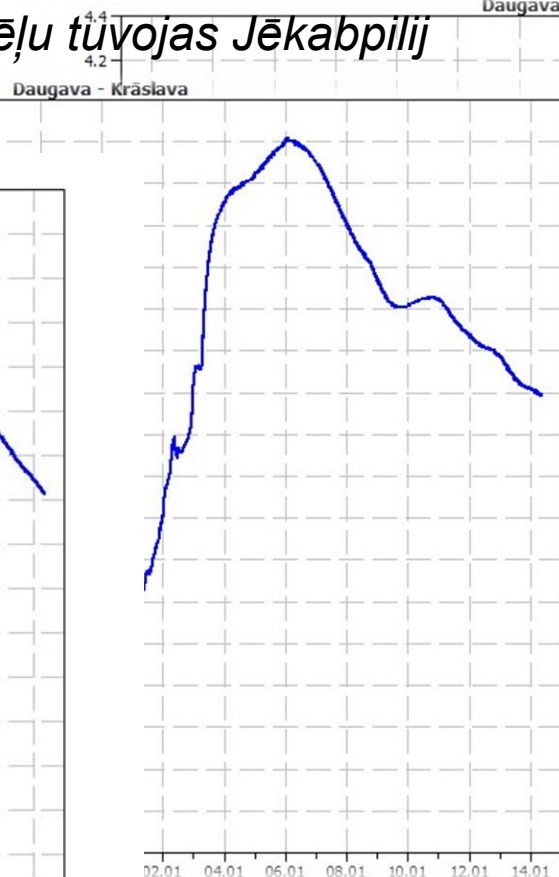
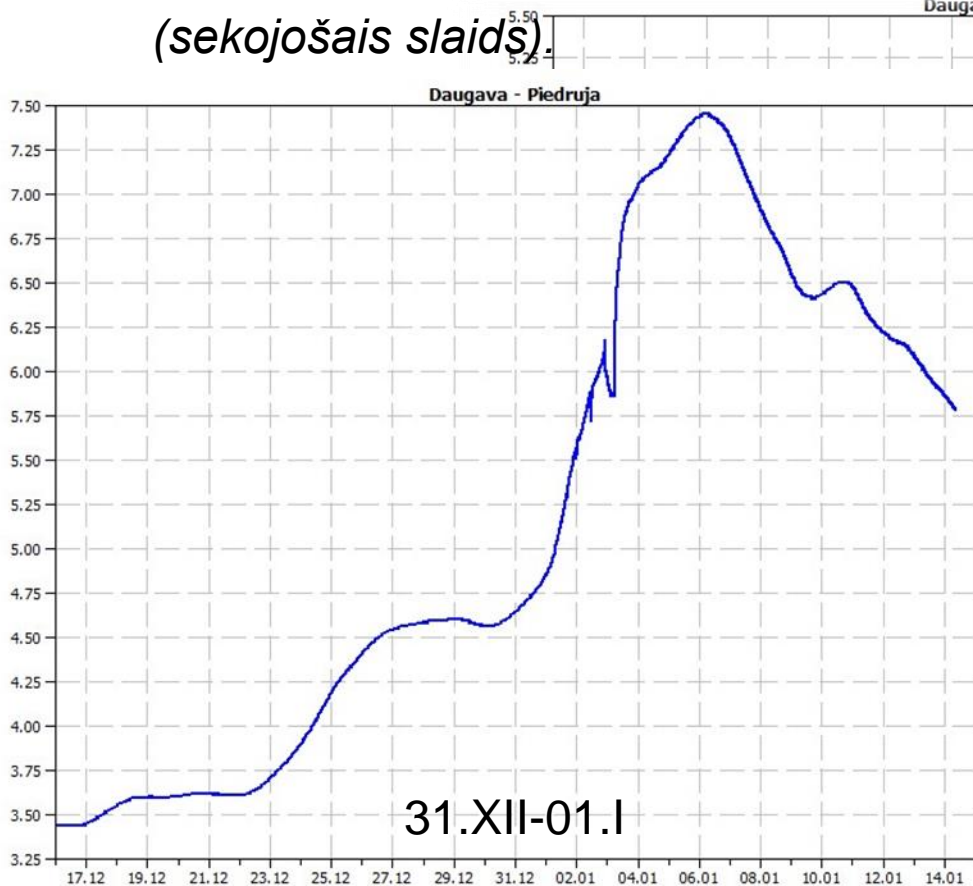
*Tā ir apbūve nevietā ar  
nepārdomātu ceļu izveidi.*



# «Skatoties uz vižņiem, vilnis nāk no aizmugures...»

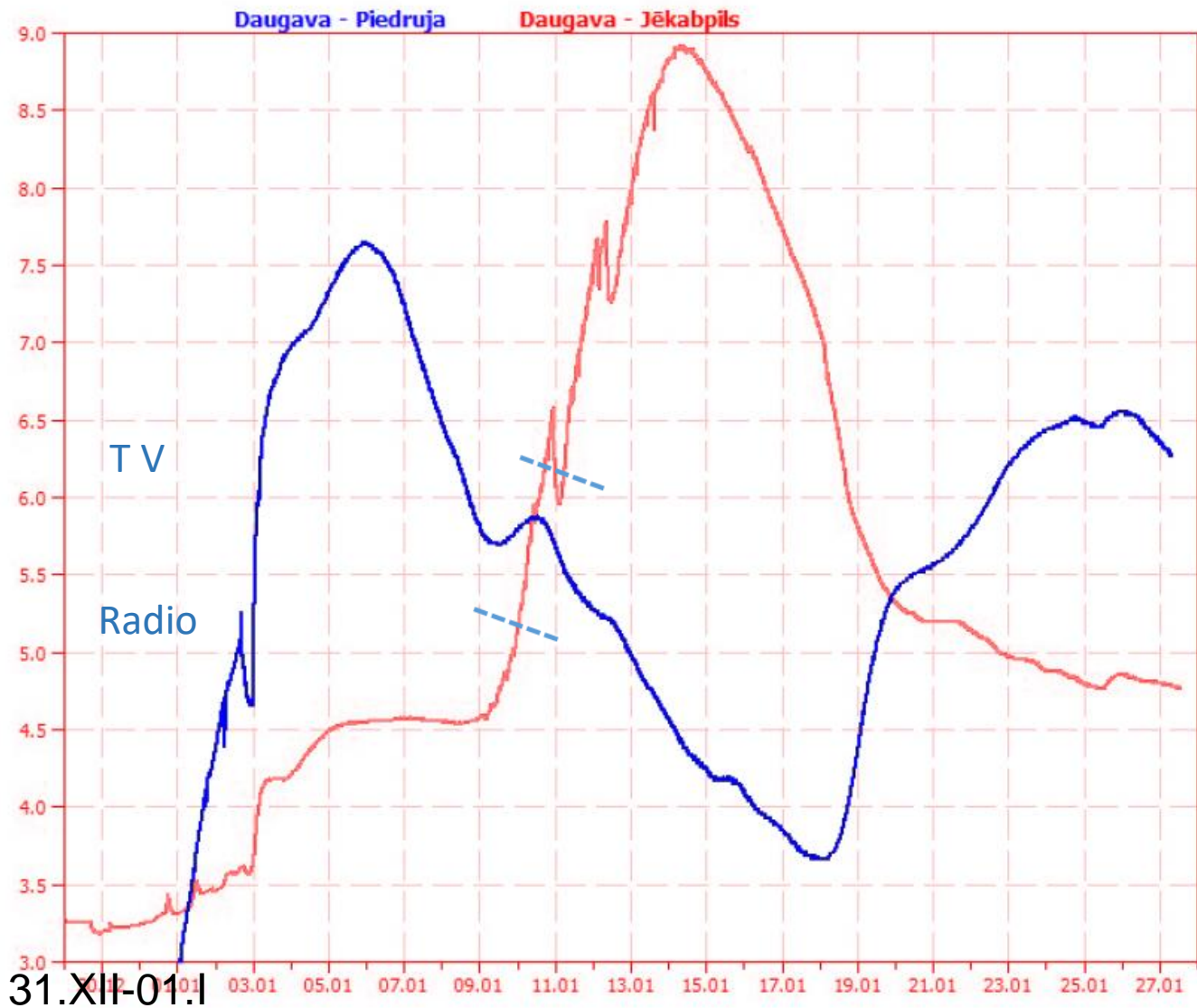
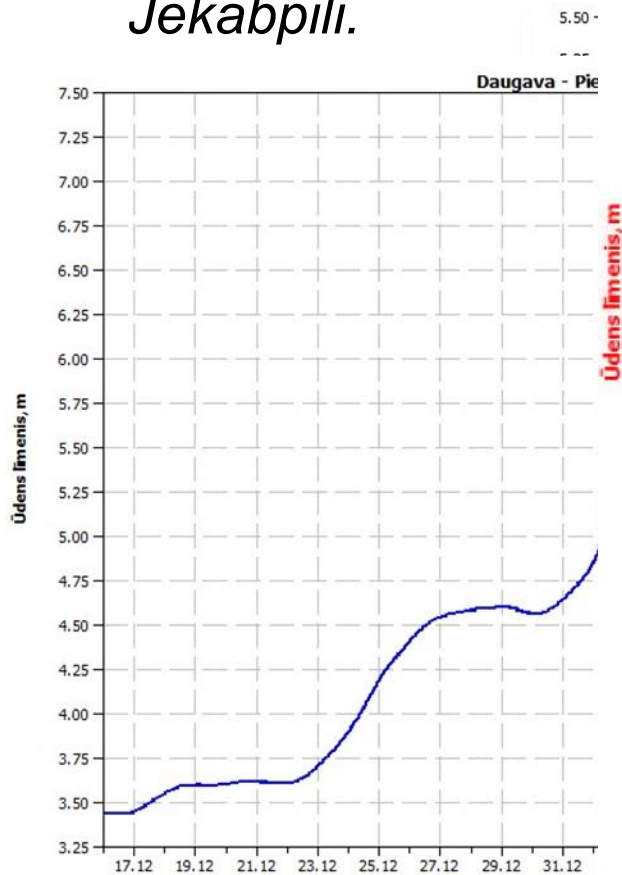
**Piedruja** – līmenis sāk strauju kāpumu gadumijā; garām Krāslavai un Daugavpiliļ...

*Vēl nedēļu tas kāpj, un vēl otru nedēļu tuvojas Jēkabpiliļ (sekojošais slaidš).*



# «Skatoties uz vižņiem, vilnis nāk no aizmugures...»

*Uz līknes atzīmētas pirmās vēstis mass-medijos par Jēkabpili.*





## Applūstošajām teritorijām labvēlīgie nosacījumi 2022/23. gada ziemā

Sateces rajonā (+Dubna, +Lubāns ) vidusmērā ir –

- mērenas temperatūras;
- īslaicīgi nokrišņi;
- nav sasalusi grunts;

~ ~ ~

Pirmās dekādes nokrišņu summa 176% (meteo.lv)

*No šiem faktoriem secināms, ka varēja būt vēl daudz sliktāk. Daļa nokrišņu iesūcās augsnē, un upju līmeņa pīķis bija īslaicīgs. To izlīdzināja arī nakts mīnusi un iztvaikošana. ( oficiālā prognoze pirmajai dekādei bija līdz mīnus ! 20 C ! )*

## Vēsturiska izziņa -

**Krustpils** – 1266.g. ~

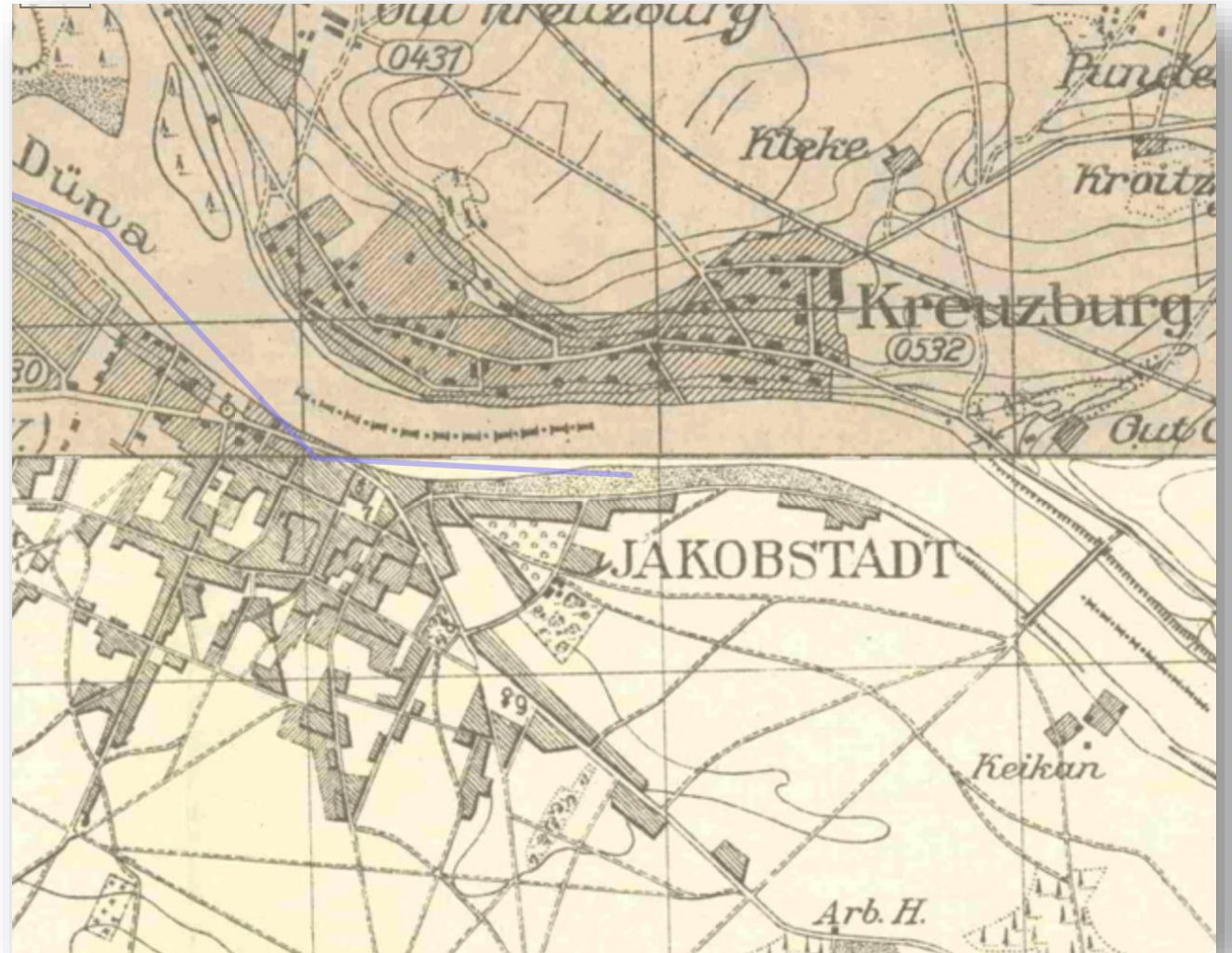
- dokumentēts 1318.g.

**Jēkabpils** – 1670.g

pēdējais tilts - 1962. gadā;

- pilsētu apvienošana.

*Acīmredzot ir pamats domāt par divām atšķirīgām apdzīvotām vietām – pilsētas daļām. Kreisais krasts nav piemērots patstāvīgai apbūvei, tā ir paliene ar reliktām attekām.*



karte – Vācijas armijas 1917.g., m 1 : 25 000

Apvidus topogrāfija -

**Daugavas gultne** pamatiezī D3-  
dg;

erozijas salas un akumulatīvi  
sēkļi;

**Daugavas ielejas krasti** –

> labais pamatkrasts 100 m vjl;

< kreisais 90 m vjl; paliene ar  
sengultnēm;

- terases un sensalas

(Eberhards  
1991)



attēla fragments – LIDAR no LVM Geo

*\*piezīme par «ģeoreferencēšanu» - atšķirīgu  
projekciju kartes pēc definīcijas nav iespējams*

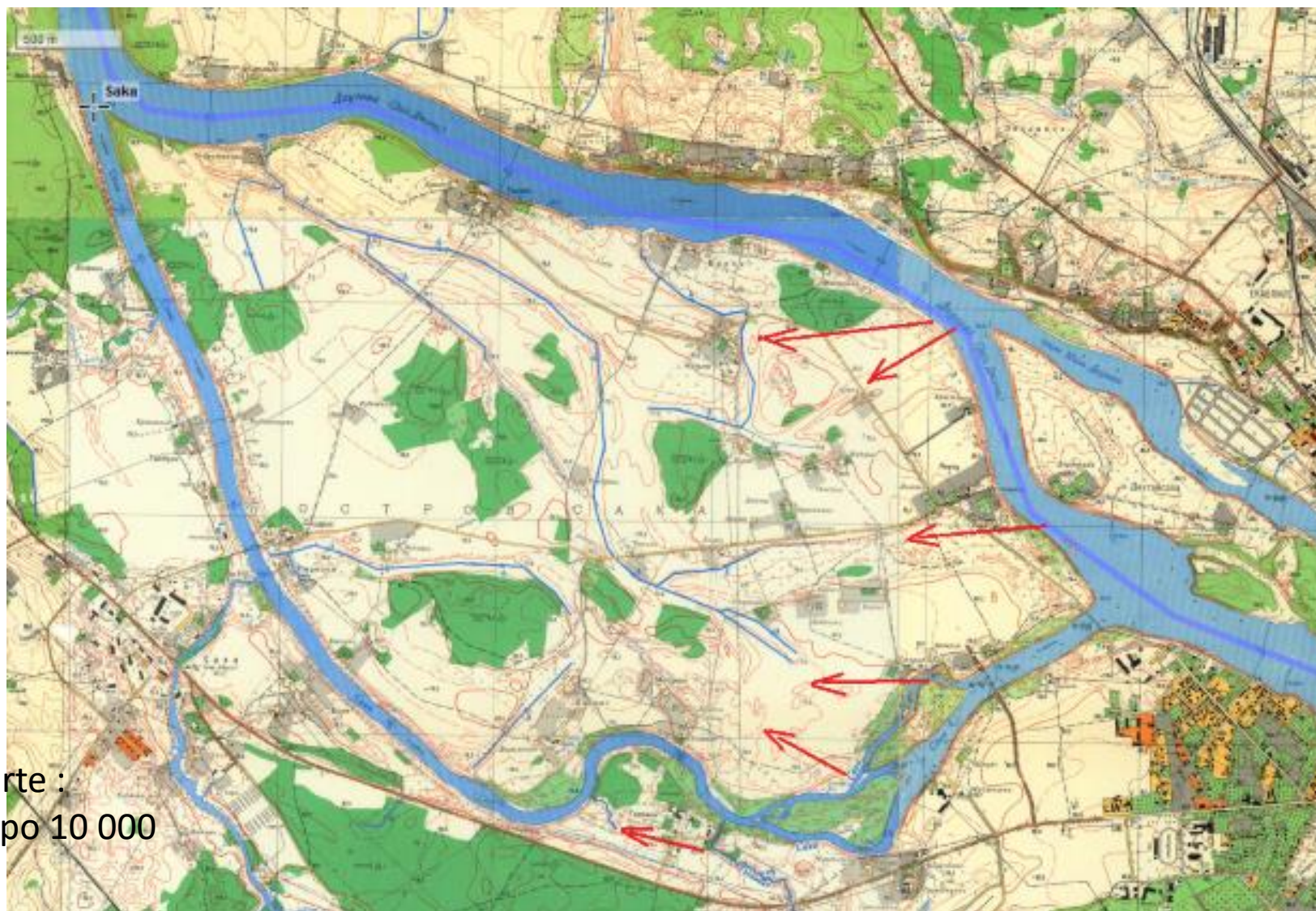
. . . sabiedrisko mediju «atklājumi» . . .



Attēls : Latvijas neatkarīgā televīzija, 15. janvāris, 20:13

Šo kadru TV ekrānos pavadīja teksti –  
“kritums Daugavas straujākajā posmā 10 metru...”; “vidū starp Jēkabpili un Pļaviņām atrodas Zeļķi...”; “vižņu sablīvējums 20 km garumā, ...abpus Jēkabpilij”...  
Lai aprēķinātu kāda upes posma kritumu izmantojama viena atskaites sistēma, nemainīga gultne.

# Sakas salas fluvialais reljefs (1)



karte :  
topo 10 000

*Ikvienā topografiskā kartē redzams reljefs un zemāko vietu hidrografija. Vietējie pamatiedzīvotāji to apzinās un vienkārši pār-dzīvo. Ar sarkanām bultām uzsvērti iespējamie dabiskie ūdeņu ceļi. Nekavēts, uzplūdušais ūdens izplūst un aiztek bez straujuma. Taču to pārtrauc kolchoza sastumtais šķērsgambis.*

# Sakas salas fluvialais reljefs (1)

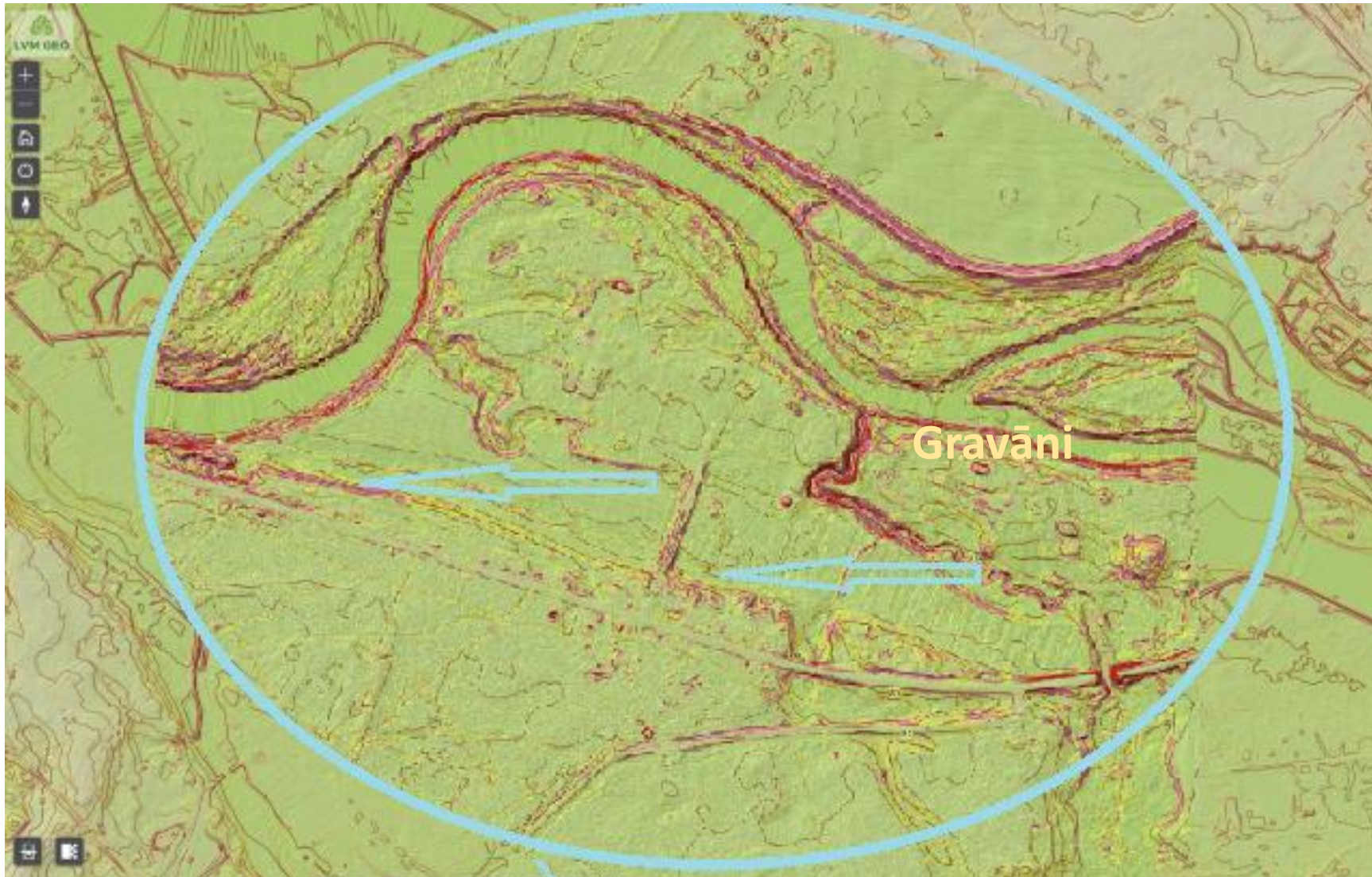


attēls :  
LVM GEO,  
Lidar +

- tas pats tikai  
pārliecinošākā attēlā,  
bez cilvēciskā  
kartogrāfa pieskāriena.

Apvilktais loks  
apakšdaļā atzīmē  
nākamā kadra apvidu  
– Pelītes ieteku Sakā  
pie Gravāniem.

# “cietušie” Gravāni pie Pelītes ietekas Sakā



*Viena no 2023*

*“katastrofālajām vietām”*

*(kur žurnalistiem  
izpausties).*

*Pelītes upe ir kādreiz*

*ietecējusi arī pa otru*

*gultni (zilās bultas), taču*

*kopš kāda laika tā*

*aizbērta pievedceļa*

*dambim...*

Pelīte – *Pelasta*=*Palve* ~ `peļķe`~



botanikā *Palustris* dzimta...

- `pelde`,

- `palte`, `p a l i`

*palus* – latīņu 1. `stāvošs ūdens, purvs, muklājs`; 2. upe, ezers;

lietuviešu – *palius*;

Pelega, Peļurga, Palupīte...

(Latvijas vietvārdu vārdnīca 2003)

*Ar augstu ticamību pieļaujams, ka šī top-onīma izcelsme atvedināma no plūdiem - paliem.*



# Daugavas tiesības ieņemt savu gultni...(M.Leinerte2001)



*Kreisajā malā  
Pelītes trase; centrā  
trīs dīķi, senas  
gultnes atlikas  
vēsturiskajā  
plostnieku miestā.*

*LIDAR skaidri  
parāda kur bijis  
ūdens “apvedceļš”  
uz palu upīti – Pelīti.*

*Lielākās nesaprašanas,  
pārmetumi un iespējams  
zaudējumi, saistās ar Bebru  
rajonā brīvi ieplūdušo ūdeni.  
Lai cik arī tas bija nedaudz, ja  
šī kubatūra būtu palikusi  
Daugavas pamatkrastos, aiz  
nepagarinātā dambja, tad  
līmenis “epicentrā” būtu cēlies.  
Un rekords kristu, kas vēl līdz  
ar to, nezināms paliek.*

*Tādejādi tiem dažiem iedzīvotājiem  
kuri pirms vienpadsmit gadiem  
(2011.g.) pilsoniski noprotēja  
dambja pagarināšanu var pateikties  
par nenotikušo pārrāvumu.  
Viens no ekosistēmas devumiem ir  
modelēšana reālā vidē; šeit parādot  
to ceļu kur vēlāmāk veidot pārplūdes  
ūdeņu ceļus (tiem kas redzīgi). Ja reiz  
pilsētai būs palikt arī turpmāk palienes  
terasēs.*

Kreisā krasta dambja garums ~ 4 km;  
1 km “uzlabots”... ierokot gāzes *trubu*...



*Tieši tajā  
“uzlabotajā”  
posmā arī  
notika sūces  
un avārijas  
labošana.*

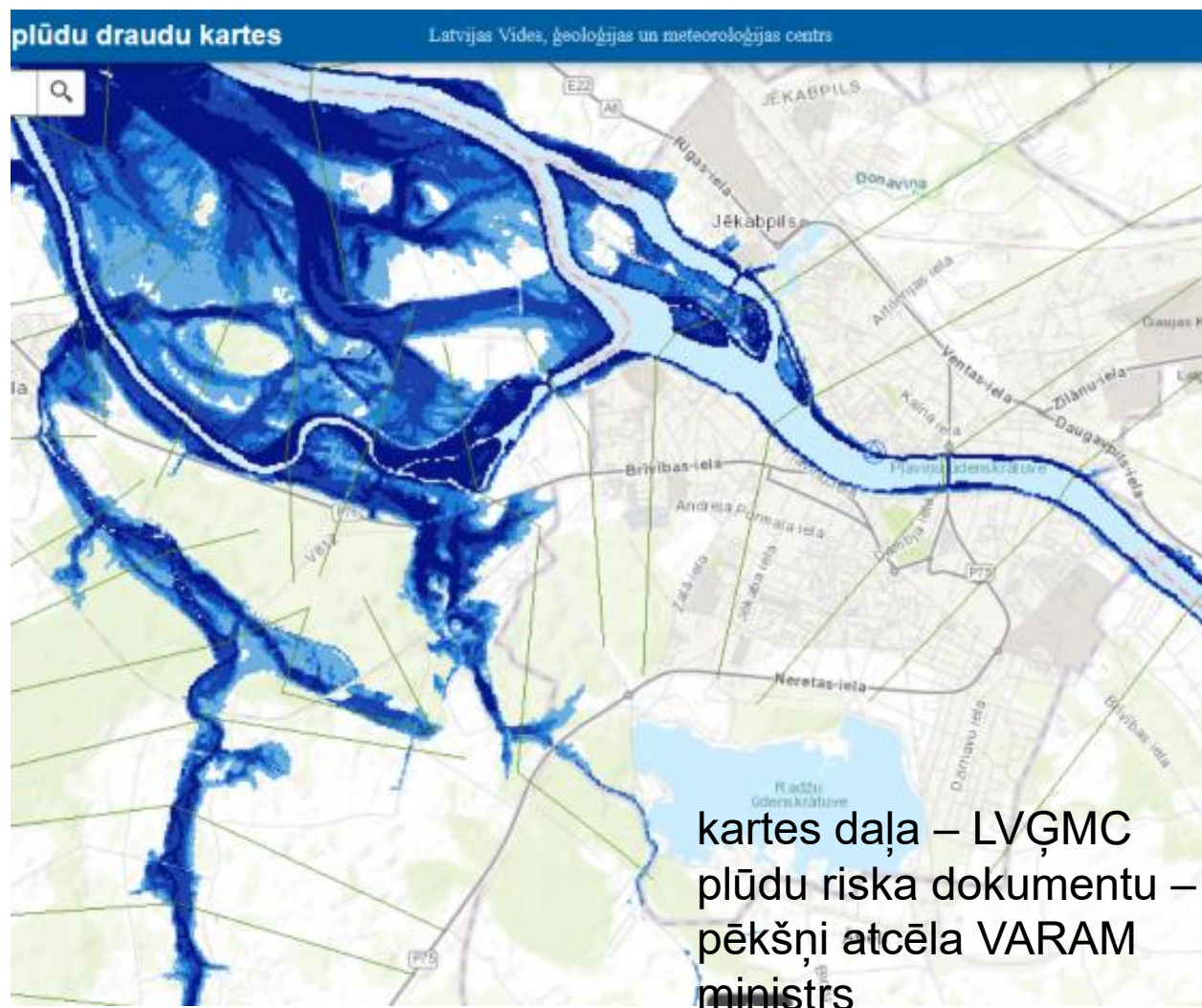
# Dabisku plūdu sniegtās priekšrocības

- Pavasara palos iztīra pieaugušas palienes;
- veicina augu un dzīvnieku sugu izplatību;
- apmaina ūdeni daļēji noslēgtās vecupēs;
- atstāj ar dūņām auglīgas platības;
- lokāla atkritumus pārnese...

+ tilpuma uzkrājums ~ Dvietes piemērs (DPU Gruberts)

Kopumā - tā saucamie **ekosistēmas pakalpojumi** ir arī  
pārliedzīgā mitruma un pēkšņu uzplūdu aizvadīšana.

# Secinājumi un vēlamā rīcība..?



“...nav tādu iespēju zināt, kas tajā dambī notiek...”

*Jēkabpils municipalitātes darbinieka  
intervija... Kurš tātad nezina par ģeoradars?!*

**“ viedie viedokļi ”**

- ierēdņi - deputāti - amatpersonas...

*Tagad sagaidāmi budžeta  
pieprasījumu tālākai Daugavas  
aizsprostošanai?!*

~??~!~

Jēkabpils laiks 18.01.2023.





A. Borzovs, glezna - Daugava pie Pļavas kroga, 1882