



81. Latvijas Universitātes  
starptautiskā zinātniskā  
konference 2023

# MĀKSLĀ BALSTĪTA PIEEJA SOCIĀLĀ DARBA PĒTĪJUMOS: PHOTO VOICE METODES PIEMĒRS

Autores: Aiga Romāne – Meiere

Endija Rezgale – Straidoma

# levads

- Biedrības “Resiliences centrs” veiktais līdzdalības pētījums par jauniešu ar ierobežotām iespējām attieksmi pret neiecietības un diskriminācijas situācijām
- Photovoice pētījums tiek īstenots Rīgā
- Sociālā darba attīstība nav iespējama bez prakses, teorijas un pētniecības sinerģiskas pilnveidošanās
- Pētījumus par sociālajam darbam aktuālām tēmām Latvijā lielākoties veic sociologi
- Ārvalstīs pēdējos gados aizvien izplatītāki kļūst līdzdalības un aizstāvības pētījumi, kuros sociālā darba mērķgrupas tiek iesaistītas kā līdzpētnieki
- Pētniecība maksimāli tuvinās reālās dzīves situācijām un jau pētniecības procesā veicinot pozitīvas sociālas pārmaiņas



# Mākslā balstīta pieeja sociālā darba pētījumos

- Māksla var ļaut ievērot kāda sociāla fenomena citādi nepamanītas nianšes un piedāvāt jaunu skata punktu
- Mākslā balstīts pētījums būvē tiltu starp mākslu un sociālajām zinātnēm (arī sociālo darbu), lai atspoguļotu dažādās cilvēka pieredzes



# Perspektīvu atšķirību salīdzinājums

- Lielbritānijas profesore G. Rosa (*Gillian Rose*)
- Trīs rietumu akadēmiskajā pasaulē dominējošas teorētiskās perspektīvas, kā cilvēki uztver un interpretē vienu un to pašu mākslas darbu
- Perspektīvu nošķiršanai un tieši sociālās perspektīvas izcelšanai piemērots ir termins “**sociālā māksla**”

	Mākslas perspektīva	Psiholoģiskā perspektīva	Sociālā perspektīva
Interpretētājs (kurš piešķir nozīmi attēlotajam?)	Skatītāji un eksperti	Mākslas terapeits un klients	Cilvēks (skatītāji, mākslas eksperti)
Mākslas darba ietekme uz autoru	Nav nozīmes	Būtiska ietekme	Ir ietekme
Mākslas darba ietekme uz skatītājiem	Ir ietekme	Nav ietekmes	Ir ietekme
Prasmes	Būtiska nozīme	Nav nozīmes	Atkarīgs no mērķa
Kompozīcija	Demonstrē prasmes	Atspoguļo psihi neapzināto daļu	Atspoguļo sociālo realitāti
Process	Mazāk nozīmīgs	Nozīmīgs	Nozīmīgs



# Mākslā balstītās pieejas priekšrocības:

1. Komunikācijas ierobežojumu pārvarēšana
2. Iespēja veikt izpēti, kad konteksts ir nepastāvīgs, grūti izprotams, specifisks
3. Pētniecības procesam var būt terapeitisks efekts
4. Pašizziņas jeb komunikācijas procesa ar sevi attīstīšana
5. Reflektīvās telpas radīšana – grupas vai kopienas stiprināšana
6. Ļauj pastiprināti paust to iedzīvotāju viedokli (balsi), kuriem ir ierobežotas iespējas viedokļa izteikšanā
7. Sociālās mijiedarbības aktivizēšana
8. Pētījuma dalībnieku spējināšana (angļu val. – empowerment)



# Mākslā balstītas pieejas izmantošana

- Svarīgi izvērtēt:

- ✓ Vai pieeja palīdzēs iegūt atbildes uz konkrētā pētījuma pētnieciskajiem jautājumiem
- ✓ Vai pieeja palīdzēs sasniegt konkrētā pētījuma mērķi?
- ✓ Kāds ir mans pamatojums izmantot šo pieeju?
- ✓ Kāda būs pieejas izmantošanas pievienotā vērtība?
- ✓ Vai man ir nepieciešamā kompetence pieejas izmantošanai?



# Mākslā balstītas pētniecības filozofiskā bāze - fenomenoloģija

- Šī virziena pārstāvji E. Huserls (*E. Husserl*), M. Haidegers (*M. Heidegger*), J.P. Sartrs (*J.P. Sartre*) skata **cilvēku kā vides neatņemamu sastāvdaļu**
- Nepastāv viena realitāte – katram cilvēkam ir sava realitāte:  
“Patiesība ir kādas parādības interpretācija: jo vairāk cilvēku pievienojas šai interpretācijai, jo pareizāka tā šķiet, tomēr tā paliek saistīta ar savu laiku un kultūru”
- Telpu, kurā atrodas visas iespējamās pieredzes, fenomenoloģijas filozofijas pamatlicējs E. Huserls sauca par **dzīves pasauli**

# Galvenās mākslā balstītas pētniecības pazīmes

- 1) informācija tiek iegūta un zināšanas tiek radītas, izmantojot radošo procesu un mākslas darbu kā rezultātu, analizējot pētījuma dalībnieku, kuri vienlaicīgi ir arī radīto mākslas darbu autori, interpretācijas par saviem darbiem un reakcijas uz šiem darbiem;
- 2) pētījumiem ir potenciāls radīt transformācijas gan pētījuma dalībniekos individuālā līmenī, gan kopienās, gan arī plašākā sabiedrībā;





# Galvenās mākslā balstītas pētniecības pazīmes

- 3) liels uzsvars uz sakāpinātu refleksivitāti;
- 4) “**sociālā māksla**” ir pieejama sabiedrībai – pētījuma procesā radītie mākslas darbi nereti tiek publiskoti, lai veicinātu sabiedrības reakciju, piemēram, tiktu pamanīta kāda sociāla problēma un meklēti tās risinājumi;
- 5) vērtība ir visām mākslas darbu interpretācijām; tās tiek analizētas kā kopums arī tad, ja tās ir pretrunīgas - atšķirīgas vai konfliktējošas.

# Radošās genogrammas

- Metode, kas izmanto vizuālās mākslas radošo procesu, lai atklātu ģimenes (kā strukturētas sistēmas) fenomenoloģisko pieredzi
- **Genogrammai** pievienojot mākslas elementus (krāsas, fotogrāfiju fragmentus, simbolus un tēlus – dzīvniekus, dabas objektus), mēs, nepazaudējot objektīvo informāciju, papildus iegūstam arī katra ģimenes locekļa vai ģimenes kā kopuma fenomenoloģisko pieredzi –  
**subjektīvo skaidrojumu par piedzīvoto pieredzi**
- Genogrammās izmantotie mākslas elementi ļauj netieši runāt par ģimenes vai sabiedrības tabu tēmām

# Fotobalss (PhotoVoice) metode

- Konkrēta metode, kura līdzdalības pētījumos ir izmantojama, lai iegūtu izpratni par nepietiekami izzinātām iedzīvotāju grupām vai kādu no šo iedzīvotāju dzīves pieredzes aspektiem
- Vēsturiski fotogrāfijas mērķtiecīga izmantošana sociāliem mērķiem saistāma ar profesionālu ASV fotogrāfu **L. Hainu** (*L. Hine*), kas laika posmā no 1906. - 1914. gadam cieši sadarbojās ar Dž. Adamsu (*J. Adams*) un *Hull House* (Apmetņu kustība), dokumentējot bērnu nelegālo nodarbinātību nedrošā darba vidē
- L. Hains jau 1909. gadā uzsvēra, ka fotogrāfijas kā vizuāls pierādījums palīdz atklāt tādas slēptas sociālas problēmas, par kurām sabiedrības vairākums neiedomājas

# Fotobalss (PhotoVoice) metode

- Terminu “fotobalss” (*PhotoVoice*) sākotnēji 90. gadu sākumā ASV Mičiganas universitātē sāka lietot K. Vanga (*C.C. Wang*) un A. Buriss (*A. Buriss*), ar to saprotot stāstījuma un fotogrāfijas integrēšanu, lai izpētītu kopienu problēmas
- Mūsdienās metodi var izmantot kā instrumentu pašattīstībai, kāda fenomena izziņai, interešu aizstāvībai, vajadzību izvērtēšanai, monitoringam utt.
- Ārvalstu pētījums “Ikdienu pieredze mātēm, kuras audzina bērnus ar invaliditāti” (*The Lived Experiences of Mothers of Children with a Disability*)

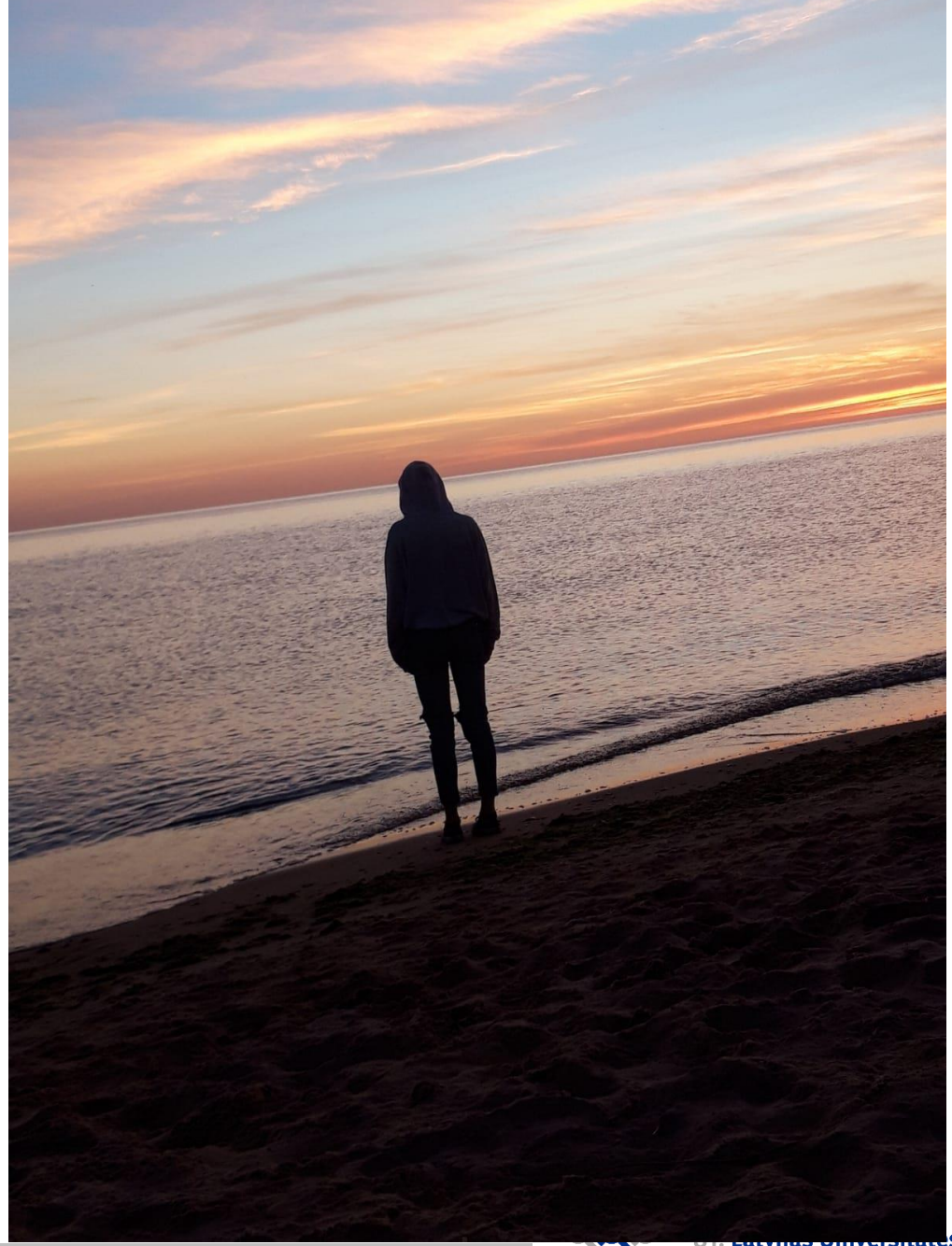
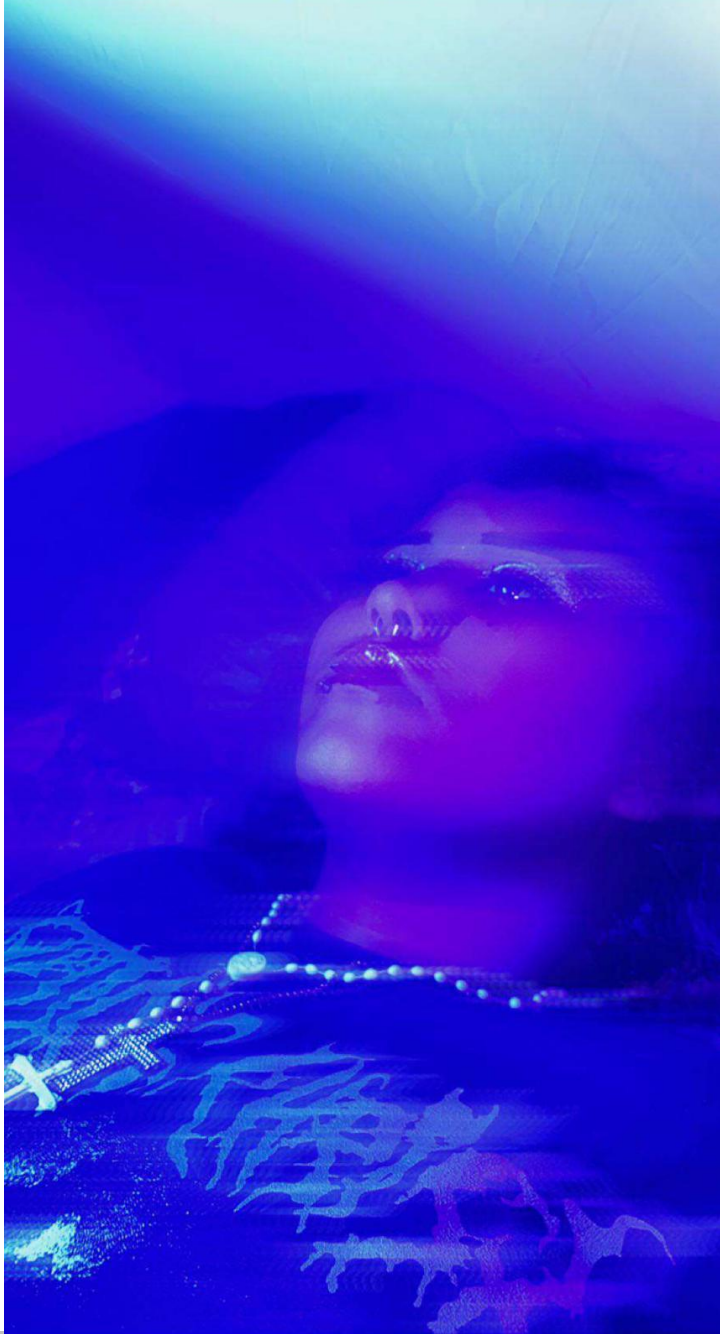
# Fotobalss (PhotoVoice) metode

- Gan mākslā balstīta pētniecības pieeja, gan fotobalss metode ir kvalitatīvā pētniecība, kas meklē atbildes uz jautājumiem, kuri sākas ar **kā, kādā veidā, kāpēc?**
- Metode kombinējama ar **strukturētām intervijām**
- Ar fotobalss metodi kombinētajās strukturētajās intervijās biežāk izmantotie jautājumi:
  - 1) Ko Tu/jūs te redzat?
  - 2) Kas te īstenībā notiek?
  - 3) Kā tas ir saistīts ar mūsu dzīvi?
  - 4) Kāpēc šī problēma, situācija, šaubas vai resurss pastāv?
  - 5) Ko mēs varam ar to darīt?

# Fotobalss (PhotoVoice) metode

- PhotoVoice metodi var izmantot, uzrunājot katru pētījuma dalībnieku individuāli, taču lielākoties to pielieto, iesaistot lielākas dalībnieku grupas vai pētījumā iesaistot kopienās
- Nepieciešama izpratne par grupas dinamiku un grupas attīstības stadijām





# Fotobalss (PhotoVoice) metode

- Izdalāmi vairāki metodes izmantošanas soļi:
  - ✓ Pētījuma dalībnieku apzināšana
  - ✓ Parasti tiek rīkota vismaz viena vai vairākas tikšanās, kuru laikā pētījumā iesaistītās personas tiek informētas par pētījumu – mērķis, aktualitāte, plānotais process, ētiskie aspekti u.tml.
  - ✓ Bieži pētījumiem tiek piesaistīti profesionāli fotogrāfi, kas palīdz dalībniekiem apgūt tehniskas nianšes (Izpētes process – fotografēšanas ilgums, dalībniekiem dotie uzdevumi u.c.)
  - ✓ Grupas diskusijas un/vai individuālo
  - ✓ interviju veikšana
  - ✓ Vizuālās informācijas un tās interpretācijas analīze
  - ✓ Rezultātu publiskošana



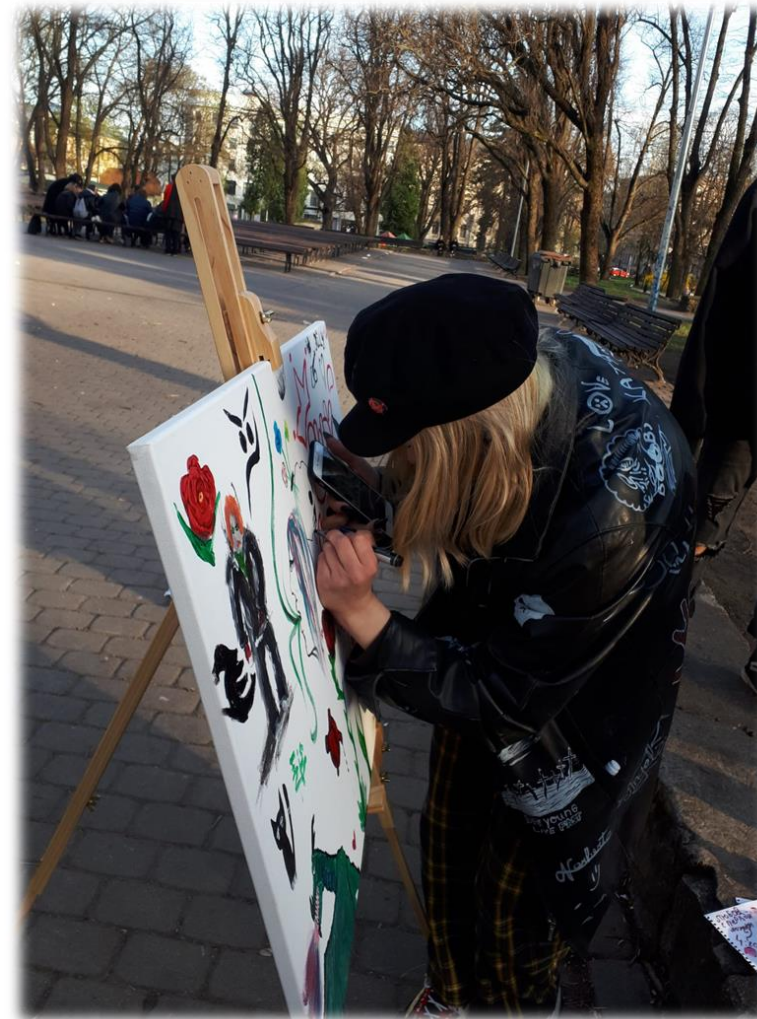
# Fotobalss (PhotoVoice) metode

- Specifiskiem ētikas jautājumi:
  - ✓ Kurš ir fotogrāfiju autors – pētījuma dalībnieki, pētnieks vai pētījuma finansētājs?
  - ✓ Konteksta zaudēšanas risks – ja fotogrāfija tiek publiskota bez saistītās informācijas, tā var radīt kaitējumu pētījumā iesaistītajiem dalībniekiem
  - ✓ Konfidencialitātes nodrošināšana
- Informētās piekrišanas nodrošināšana

# Fotobalss (PhotoVoice) datu analīze

- Datu analīze ietver gan vizuālu, gan intervijās sniegtu informāciju
- Datu analīzē izdalāmi šādi procesa soļi:
  - ✓ Pētnieka distancēšanās, saglabājot atvērtību pret pētījuma dalībnieku atšķirīgajām, subjektīvajām pieredzēm;
  - ✓ Jēgas vienību uzmetuma veidošana;
  - ✓ Jēgas vienību grupēšana, veidojot centrālās tēmas;
  - ✓ Katras intervijas apkopošana un zinātniskā stipruma nodrošināšana
  - ✓ Vispārējo un unikālo tēmu izdalīšana un kopsavilkuma veidošana

Sociālā darba pētniecībā izmantojamās pieejas un metodes ir ievērojami plašākas nekā ikdienā esam pieraduši pielietot







# Līdzdalības pētījums par jauniešu ar ierobežotām iespējām attieksmi pret neiecietības un diskriminācijas situācijām

- Pētījums par jauniešiem, kuriem ir ierobežotas iespējas
  - Diskriminācija un neiecietība jauniešu vidū
  - Grūti sasniedzama mērķgrupa
  - Maz ir pētīta šī mērķgrupa
- ✓ Aptaujas "Pētījums par jauniešu attieksmi pret iecietību un diskrimināciju" tiešā adrese ir:

<https://www.visidati.lv/aptauja/1864408206/>



# Metodoloģija

- Tika izmantota līdzdalības pētījuma (*participatory research*) metodoloģijas dizains
- Šāds pētījuma dizains uzsver pašas mērķa grupas iesaisti
- Pētījuma galvenais princips un pētnieka un dalībnieku vienlīdzīgās attiecības
- Dizains īpaši piemērots marginalizētu un sociāli atstumtu iedzīvotāju grupu izpētē
- Jauniešu līdzdalība un iekšējas piederības (*insider*) pozīcija ļauj pielāgot pētījuma dizainu atbilstoši mērķa grupas specifikai

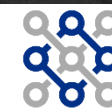
# Pētījuma veicēju atlase

- Pētījumā veikšanā iesaistāmie jaunieši no biedrības “Resiliences centrs” redzeslokā esošajiem jauniešiem, ņemot vērā sekojošus kritērijus:
  - ✓ piedzīvota cilvēktiesību pārkāpuma pieredze;
  - ✓ spēja reflektēt un formulēt savu redzējumu;
  - ✓ gatavība aktīvi uzrunāt citus jauniešus.

# Lauka darbs

- Respondentu atlase “Sniega bumbas” metode
- Lauka darbs – datu ieguve (anketēšana, intervijas, fokusgrupas intervijas, novērojumi, video un foto materiāls)
- Paredzēta vismaz 500 respondentu iesaiste
- Paredzēt vismaz 10 ekspertu iesaisti
- Pētījums tiek veikts Latvijas mērogā
- Datu analīzē tiks atdalīti un salīdzināti dati ar Rīgu un lauku reģioniem
- Izsūtītas saite [visidati.lv](http://visidati.lv):
  - ✓ Draugiem
  - ✓ Skolas un specializētās skolas, jauniešu centri, facebook grupas
  - ✓ LU filiālēs sociālā darba programmas direktorēm, sociālajiem dienestiem



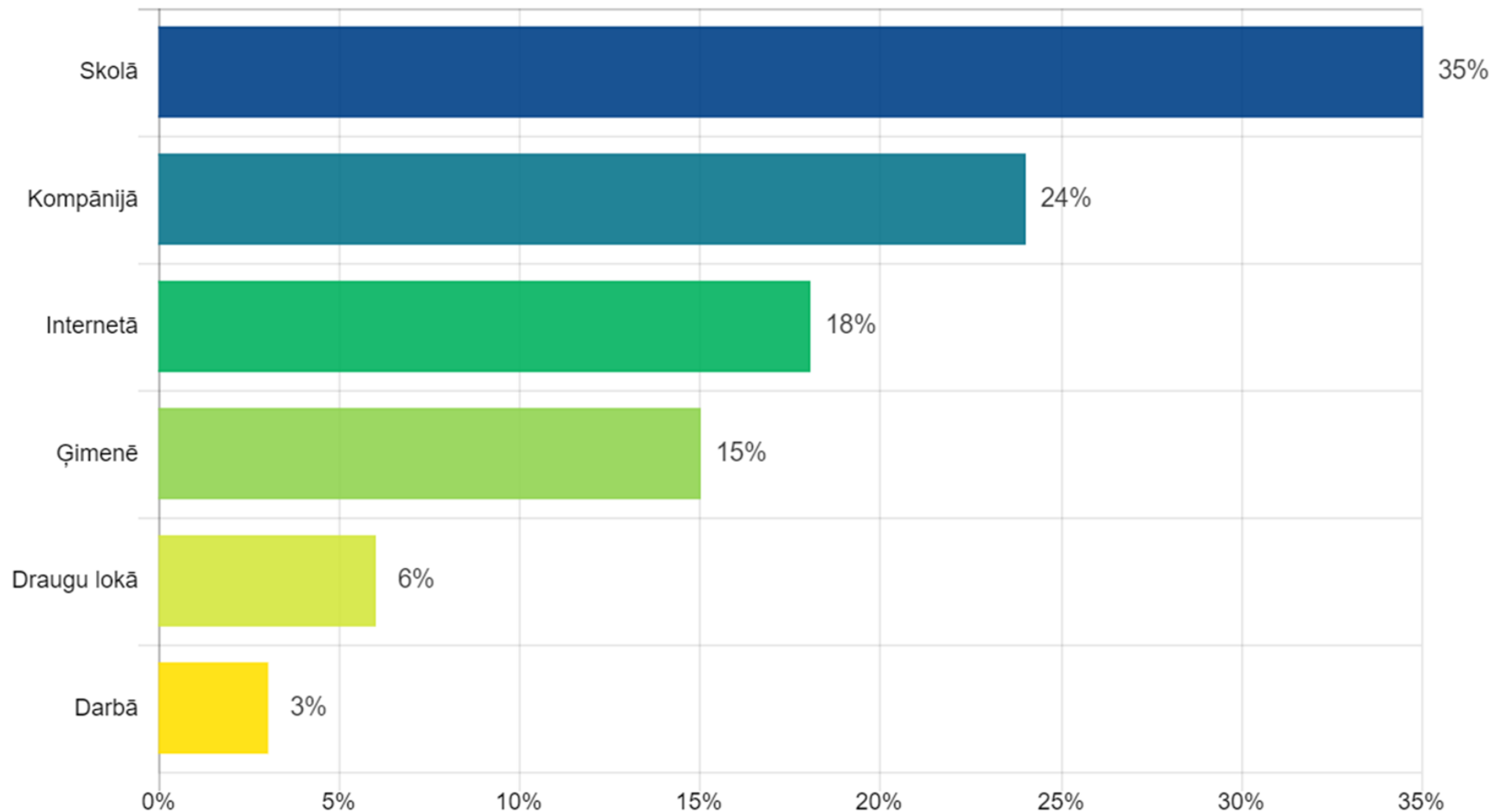


# Lauka darba problemātika

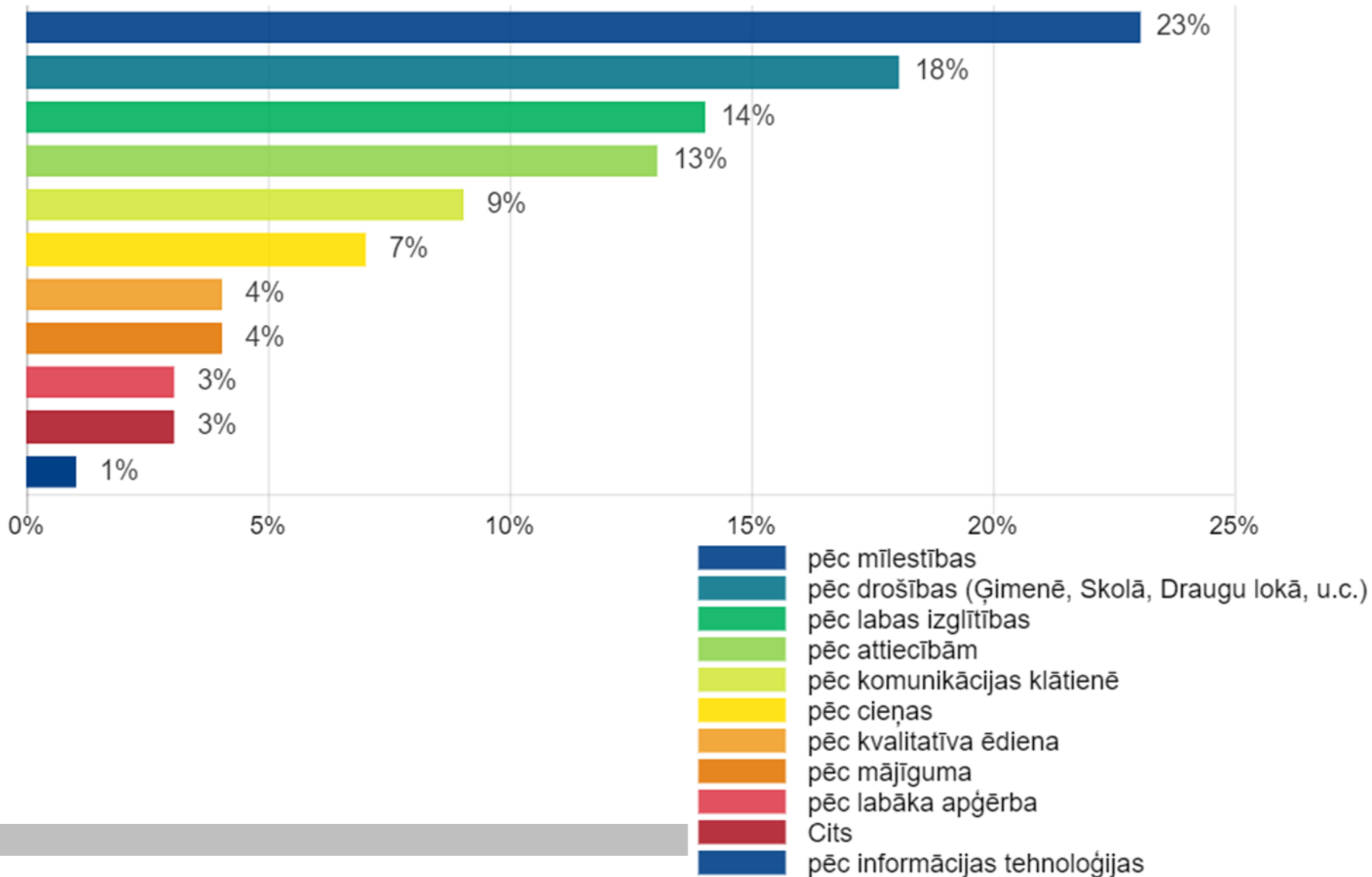
- Vāja respondentu atsaucība
- Respondentu sasniedzienība
- Vides pieejamība



# Kur esi ticis diskriminēts?

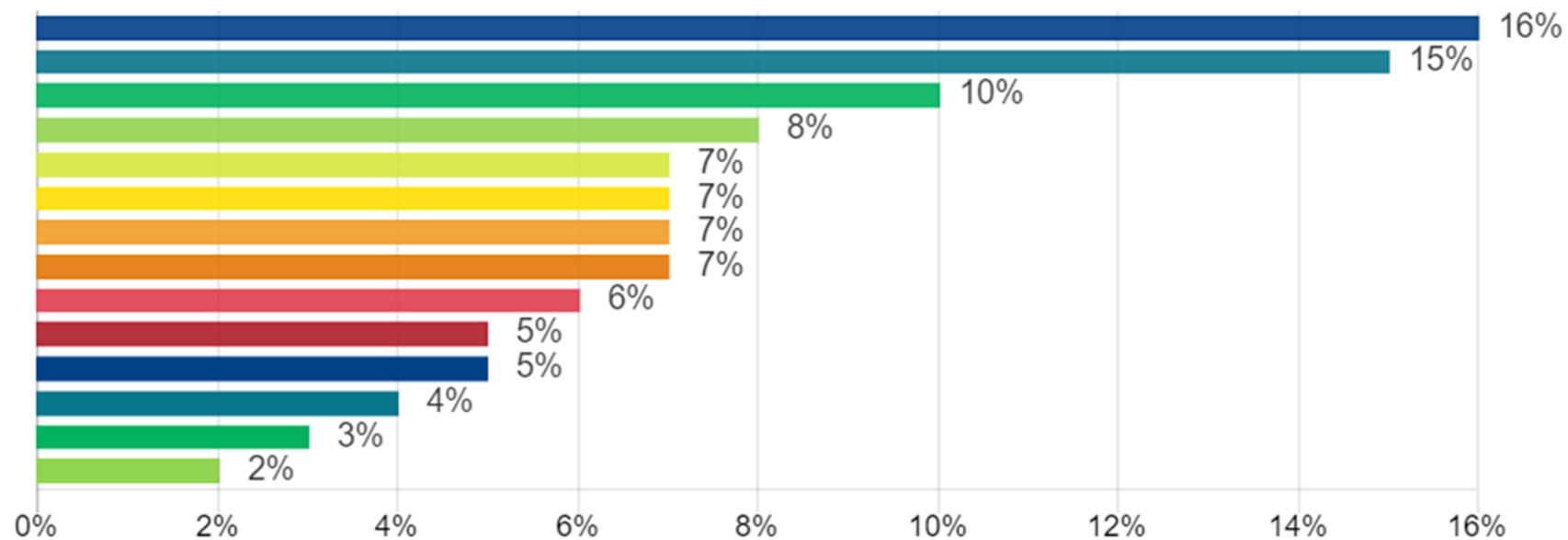


# Manas vajadzības ir...



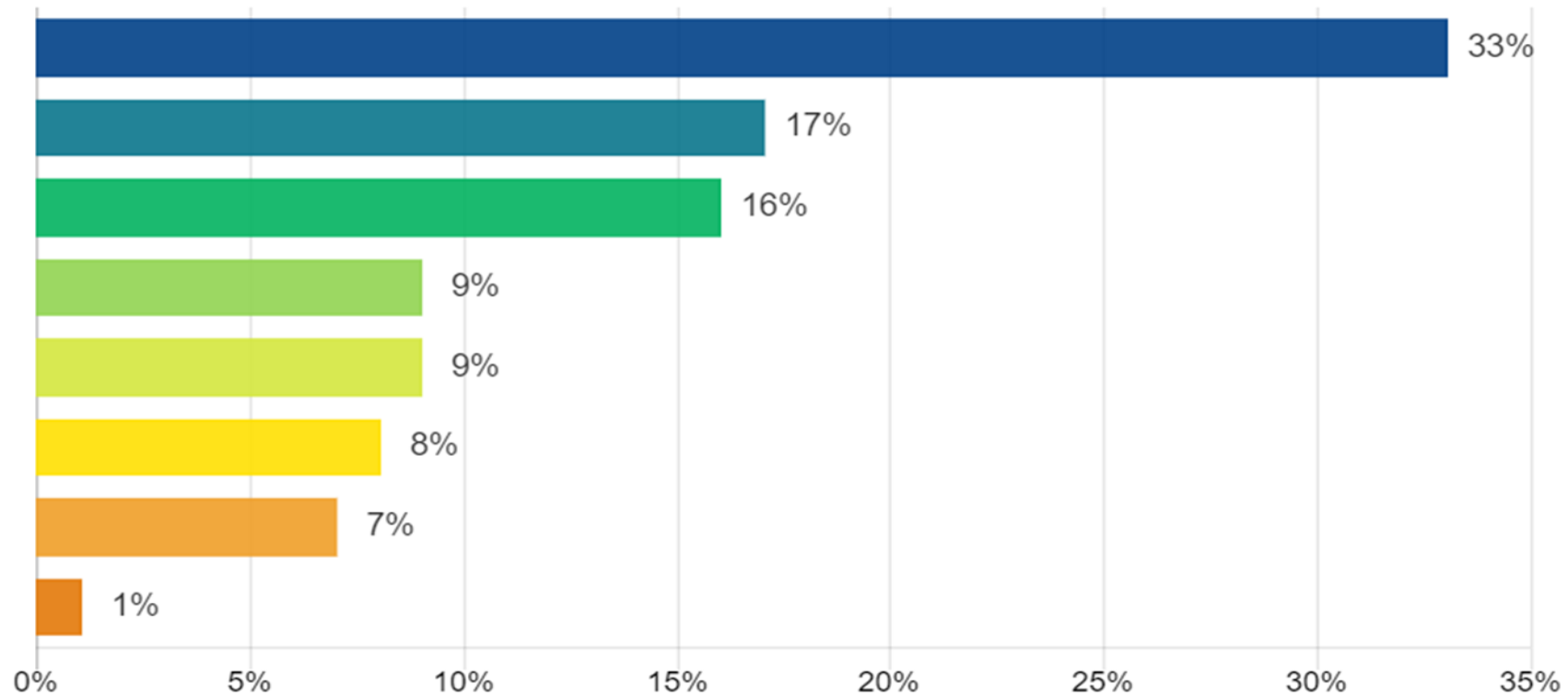


# Kāds atbalsts Tev ir nepieciešams?



- Atbalsts mācībās
- Emocionālais atbalsts
- Jauni draugi
- Atkarību pārvarēšana
- Pieņemoša, iekļaujoša vide
- Hobiju atbalstīšana
- Attiecību uzlabošanā ar ģimeni
- Radošas izpausmes
- Attiecību uzlabošanas ar draugiem
- Speciālista atbalsts
- Drošības sajūtas atbalsts
- Atbalsts no atbalsta persona
- Drošās vides atbalsts
- Cits

# Kas Tev ir droša vide?



- Mājas
- Dzīvojot pie draugiem
- Parkā
- Ārpus mājām
- Tirdzniecības centrā
- Mans mikrorajons
- Skolā
- Cits

**Paldies par uzmanību!**



**81. Latvijas Universitātes  
starptautiskā zinātniskā  
konference 2023**