



Latvijas Ģeotelpiskās  
informācijas aģentūra

# Atradumi vietvārdu avotos Preiļu un Līvānu novada ezeru vārdnīcas sagatavošanas gaitā

Latvijas Universitātes 82. zinātniskā konference  
Sekcija «Ģeomātika (ĢIS un tālzpēte)»  
Rīga, 05.04.2024.

**Otīlija Kovaļevska**  
LĢIA Kartogrāfijas departaments, Toponīmikas laboratorija



Latvijas Ģeotelpiskās  
informācijas aģentūra

## Vietvārdu vārdnīcas un katalogi



Latvijas ezeri: Līvānu novads, Preiļu novads. Ģeogrāfiska vietvārdu vārdnīca.  
Rīga: LĢIA Kartogrāfijas departamenta Toponīmikas laboratorija, 2023.



Latvijas ezeri Civillikuma pielikumos. Ģeogrāfiska vietvārdu vārdnīca. Rīga:  
LĢIA Kartogrāfijas departamenta Toponīmikas laboratorija, 2022.

<https://www.lgia.gov.lv/lv/vietvardu-vardnicas-un-katalogi-0>

2023. gada nogalē LĢIA  
mājaslapā publicēta jauna  
ģeogrāfiska vietvārdu vārdnīca:  
[https://www.lgia.gov.lv/sites/lgia/files/document/VARDNICA\\_Prei%C5%82-Livani%20-%20gatavs\\_0.pdf](https://www.lgia.gov.lv/sites/lgia/files/document/VARDNICA_Prei%C5%82-Livani%20-%20gatavs_0.pdf)

Aptver visas Līvānu un Preiļu  
novada ūdenstilpes, kurām  
vien zināmi nosaukumi.

Turpina sēriju, ko aizsāka  
izdevums "Latvijas ezeri  
Civillikuma pielikumos".

LATVIJAS ĢEOTELPISKĀS INFORMĀCIJAS AĢENTŪRA  
KARTOGRAFĪJAS DEPARTAMENTA TOPONĪMIKAS LABORATORIJA



# LATVIJAS EZERI

Līvānu novads  
Preiļu novads

ĢEOGRĀFISKA VIETVĀRDU VĀRDNĪCA

Vārdnīcā kopumā ir 128 šķirkļi.  
Alfabētiskajā rādītājā atrodamas ūdenstilpju koordinātas.

ŪDENSTILPES  
(EZERI, DĪKI, ŪDENSKRĀTUVES)

LĪVĀNU novads

**Daguma ezers**<sup>1</sup>, *Pelēcores ezers* [uo], *Deguma ezers*, *Pelēcāres ezers*, *Purva ezers*, *Rudzātu ezers*, latg. *Daguma azars*, *Pelēcuores azars*, *Pūra azars* – Rudzātu pag., 6 km ZA no Rudzātiem, *Pelēcores* purvā, Purva R malā apdz. v. Pelēcore jeb Pelēcāre, uz D – *Daguma mežs*. Pl. 54,5 ha. Iztek *Mahnupeite* un *Ezera grāvis*. VVC 2020 Daguma ezers (Daguma azars); Civ1 2021 Daguma ezers; ŪTK 2023 Daguma ezers; LŪ I 61 Deguma, Daguma, Pelēcāres, Pelečāres ez.; LT25 Pelečāres ez.; LME II 760 Pelečāres ezers; T10 oz. Пеленапе; Pag.k. 1990 Pelečāres ez.; Ld I 227 Deguma ezers, Pelēcāres ezers; Lpag II 281 Pelēcāres ez.; S50 Pelēcores (Daguma) ezers; Eksped. 1996 Daguma ezers, Pelēcāres ezers, Rudzātu ezers, Kurčīnu ezers, latg. Daguma azars, Pelēcuores azars, Pūra azars.

**Dubnas dzirnavezers** – bija uz *Dubnas*, Rožupes pag., 0,5 km A no Līvāniem, pie Dubnas viensētām. Nepastāv. LŪ I 70 Dubnas dz. ez.; Ezeri.lv 2023 Dubnas dzirnavezers.

**Garais ezers**, *Ilzas ezers*, *Ilzītes ezers* – Turku pag. Silavās, 2 km ZZR no Jaunsilavām, starp *Silavu* un *Šumaju ezeriem*. Pl. 19,4 ha, šaurs, garš. VVC ieteikums 2023 Garais ezers, vietējā forma Garais (Geraišs?) azars; ŪTK 2023 Garais ezers; LŪ II 12 Garais ez.; Inv. 1784 oz. Долгое; Karte 1785 oze: Долгое; Spis. 1906 oz. Имлейт; LT75 Garais ez.; LT25 Garais ez.; E II 171 *ilcis*; LatVI 1962 geraišs azars; LME II 402 Garais ez.; Bukšs 1974 Ilcis; T25 oz. Гагайц; T10 oz. Гагайц; Pag.k. 1990 Garais ez.; Rasa 1992 Garais ezers; Ld V 93 Garais ezers; S50 Ilzas ezers (Garais ezers); Lpag II 621 Ilzas ez.; Sar. 2009 Garais ezers; Eksped. 1996 Ilzas ezers, Garais ezers, Ilzītes ezers.

**Iesalnieku ezers**, *Īsalņiku ezers*, *Vucenu ezers*, *Greivās ezers*, latg. *Īsalņiku azars* – Jersikas pag. Iesalniekos, 1,5 km DA no Līvāniem. Pl. 17,7 ha. Iztek *Greivās grāvis*. VVC ieteikums 2023 Īsalņiku ezers, vietējā forma Īsalņiku azars; ŪTK 2023 Iesalnieku ezers; LŪ II 26 Iesalnieku, Vucenu ez.; Inv. 1784 oz. Ущын; Karte 1785 oze: Ущыни; Karte 1866 oz. Вуцень; Spis. 1906 дер Вуцень при оз. Вуцыня; LT75 Vucenu ez.; E II 171 "greivās" ez.; LatVI 1970 isalņiku, isalņiku azars; LME II 402 Iesalnieku ez.; Bukšs 1974 Greivās az.; T25 oz. Есалниек; T10 oz. Иесалниек; Pag.k. 1990 Iesalnieku ez.; Rasa 1992 Iesalnieku ezers, Vucenu ezers; S50 Iesalnieku ezers; Lpag I 414 Iesalnieku ezers; Sar. 2009 Īsalņiku ezers; Eksped. 1996 Iesalnieku ezers, latg. Īsalņiku azars.

**Īvaiša ezers**, *Īvaišu ezers* – Rudzātu pag., 7 km ZAA no Rudzātiem, *Medņu pūra* ZA daļā; A no purva tek *Īvaisis* (*Ošas* kr. pieteka), tā krastā ir *Īvaišu* mājas. Pl. 0,03 ha, gandrīz aizaudzis. Karte 1866 оз. Ивойж; Karte 1914–1919 Iwojsh-See; LT75 Ivoizās ez.; Eksped. 1998 Īvaiša ezers, Īvaišu ezers.

**Jersikas dzirnavezers** – bija Jersikas pag. Jersikā, uz kanāla 150 m no *Daugavas*. Nepastāv. LŪ II 40 Jersikas dz. ez.; Ezeri.lv 2023 Jersikas dzirnavezers.

**Jersikas ezers**<sup>1</sup>, *Dimantu ezers* – Jersikas pag. Darankās, 0,5 km A no Jersikas, uz DR no Dimantiem. Pl. 44 ha. VVC 2020 Jersikas ezers (Jersikys azars); Civ1 2021 Jersikas ezers; ŪTK 2023 Jersikas ezers; LŪ II 40 Jersikas, Dimanta, Dimantu ez.; Karte 1866 оз. Над-Озерны; Spis. 124 оз. Царьградъ; LT75 Jersiku ez.; LT25 Jersikas ez.; E II 171 "jersikas" ez.; LatVI 1970 jersikys azars; LME I 710 Dimanta (Jersikas) ez.; Bukšs 1974 Jersikas ez.; T10 oz. Ерсика; Pag.k. 1990 Jersikas ez.; Ld II 189 Jersikas

PREIĻU novads

**Aglonas dzirnavezers** – bija uz *Tartaka*, Aglonas pag., starp Ancverīņiem un Saleniekiem, tagad ietilpst *Ciriša HES ūdenskrātuvē*. LŪ I 8 Aglonas dz. ez.; Ezeri.lv 2023 Aglonas dzirnavezers.

**Aglonas ezers** [uo], *Egles ezers*, *Aglonka* [o], latg. *Aglyunas azars* – Aglonas pag. Aglonā, uz DA no Aglonas bazilikas, 400 m A no *Ciriša*. Pl. 31,7 ha. VVC ieteikums 2023 Aglonas ezers, vietējā forma Aglyunys azars; ŪTK 2023 Aglonas ezers; LŪ I 9 Aglonas, Egles ez.; Inv. 1784 oz. Кпырлоа, Кпырло; Karte 1785 oze: Кпырло; Karte 1866 oz. Арлонка; Kadastrs 1920–1940 Aglonas ezers; LatVI 1962 aglonka, 1978 Aglonkys azars, Aglyūnys azars, Aglonka; LME I 28 Egles ez.; T25 oz. Эглес; T10 oz. Арлонка; Zeps 1984 Egles az. (pers.); Pag.k. 1990 Aglonas ez.; Ld I 20 Aglonas ezers, Egles ezers; S50 Aglonas (Egles) ezers; Lpag I 24 Aglonas ez.; Sar. 2009 Aglonas (Egles) ezers; Eksped. 1996 Aglonka, Aglonas ezers, Egles ezers.

**Aleksandrovas ezers**, *Aleksandrovkas ezers* – Rušonas pag. Aleksandrovkā, 3,5 km ZZA no Kastīres. Pl. 2,7 ha. LŪ I 13 Aleksandrovas, Aleksandrovka ez.; Karte 1866 оз. Грибуль; Spis. 143 заст. Александровка при оз. Странте; LME I 554 Aleksandrovas ez.; T25 oz. Александрова; T10 oz. Александрова; Pag.k. 1990 Aleksandrovas ez.; S50 Aleksandrovas ezers; Lpag II 295 Aleksandrovas ez.; Sar. 2009 Aleksandrovas ezers; Eksped. 1996 Aleksandrovas ezers, Aleksandrovkas ezers.

**Ancverīņu dzirnavezers** – bija uz *Tartaka*, Aglonas pag. Ancverīņos, tagad ietilpst *Ciriša HES ūdenskrātuvē*. LŪ I 15 Ancverīņu dz. ez.; Ezeri.lv 2023 Ancverīņu dzirnavezers.

**Astraginū ezers**, *Straginu ezers*, *Gluhars* – Rušonas pag. Astraginās, 7,5 km ZA no Aglonas stacijas, 0,6 km ZR no *Zolvas* ez. Pl. 2,3 ha. LŪ I 21 Astraginās ez.; T10 oz. Астрегина; S50 Gluhars; Lpag II 295 Astraginās ez.; Sar. 2009 Gluhars; Eksped. 1996 Astraginū ezers, Straginu ezers, Gluhars.

**Aulejas pūrs**, *Auleja* – bij. ezers, tagad purvs Pelēču pag., 2 km ZZR no Pelēciem. Pl. bija 22 ha. Karte 1785 oze: Авлейка; Karte 1866 оз. Дольное; Spis. 1906 бол. Авля, бол. Авлейка; LatVI 1970 aulejis pūrs; S50 Aulejas pūrs; Lpag II 165 Aulejas purvs; Ezeri.lv 2023 Šustjankas ezers; Eksped. 1996 Aulejas pūrs, Auleja.

**Ārdavas ezers**, *Ārdauka*, *Vordīves ezers* [uo], *Vordaukas ezers* [uo], *Vārdaukas ezers*, latg. *Vuordivis azars*, *Vuordaukas azars* – Pelēču pag., 2,7 km DAA no Ārdavas. Pl. 68,7 ha. 1 sala. Iztek *Vordauka*. VVC ieteikums 2023 Vordīves ezers [uo], vietējā forma Vuordivis azars; ŪTK 2023 Ārdavas ezers; LŪ I 18 Ārdavas, Ārdauka, Ordovkas, Vārdaukas, Ragatu ez., Raģis<sup>20</sup>; Inv. 1784 oz. Орлоа; Karte 1785 oze: Орлоа; Karte 1866 оз. Ордоа; LT75 Vardaukas ez.; LT25 Vardaukas ez.; LME I 92 Ārdavas ezers, Vārdaukas ezers; T25 oz. Ардаука; T10 oz. Арпаа; Pag.k. 1990 Ārdavas ez.; Ld I 65 Ārdavas ezers; S50 Ārdavas (Vordīves) ezers; Lpag II 165 Ārdavas ez.; Sar. 2009 Ārdavas (Vordīves) ezers; Eksped. 1996 Ārdavas ezers, Vordaukas [uo] ezers, Vordīves [uo] ezers, latg. Vuordaukas azars, Vuordivis azars.

**Badiējs (-lis)**, *Badelka*, *Badēļa ezers*<sup>1</sup> – Preiļu pag., 3 km DDR no Preiļiem. Pl. 1 ha. Garām (agrāk cauri) tek *Rūbežneica*. LŪ I 26 Badēļa, Badelka ez.; Karte 1866 оз. Бадель; Spis. 1906 оз. Баделька; LT75 Babelkas ez.; LatVI 1962 bad'eļa azars; 1968 bad'eļa azars; Dzeņš 1972 Badēļa ezereņš; Bukšs 1974 Badiējs; T25

ALFABĒTISKAIS RĀDĪTĀJS  
(Līvānu un Preiļu novada ezeri)

**Aglonas dzirnavezers** [56° 06' 09"; 26° 58' 21"]  
Preiļu nov. Aglonas pag.

**Aglonas ezers** [56° 07' 25"; 27° 01' 34"]  
Preiļu nov. Aglonas pag.

**Aglonka** sk. *Aglonas ezers*

**Aklais ezers** sk. *Oklīņš*

**Aleksandrovas ezers** [56° 14' 36"; 26° 53' 33"]  
Preiļu nov. Rušonas pag.

**Aleksandrovkas ezers** sk. *Aleksandrovas ezers*

**Ancverīņu dzirnavezers** [56° 05' 46"; 26° 57' 54"]  
Preiļu nov. Aglonas pag.

**Ančīnu ezers** sk. *Šķilteru ūdenskrāne*

**Aploceņš**<sup>1</sup> sk. *Kaziņu ezers*

**Ārdauka** sk. *Ārdavas ezers*

**Asareņš** sk. *Eserēits (-tis)*

**Asaru ezers** sk. *Eserēits (-tis)*

**Astraginū ezers** [56° 14' 00"; 26° 58' 13"]  
Preiļu nov. Rušonas pag.

**Auleja** sk. *Aulejas pūrs*

**Aulejas pūrs** [56° 10' 08"; 26° 42' 23"]  
Preiļu nov. Pelēču pag.

**Ārdavas ezers** [56° 07' 56"; 6° 52' 40"]  
Preiļu nov. Pelēču pag.

**Badelka** sk. *Badiējs (-lis)*

**Badēļa ezers**<sup>1</sup> sk. *Badiējs (-lis)*

**Badiējs (-lis)** [56° 15' 08"; 26° 41' 43"]  
Preiļu nov. Preiļu pag.

**Baibas ezers** [56° 17' 09"; 26° 53' 14"]  
Preiļu nov. Rušonas pag.

**Baibu ezers** sk. *Baibas ezers*

**Beļetņiku ezers** [56° 15' 24"; 26° 35' 09"]  
Preiļu nov. Vārkavas pag.

**Benignovas ezers** sk. *Dzalbu ezers*

**Bērzgales ezers** sk. *Bieržgaļa ezers*

**Bēšona ezers**<sup>1</sup> sk. *Biešons*

**Bicānu ezers** [56° 13' 21"; 26° 54' 37"]  
Preiļu nov. Rušonas pag.

**Bieržagoļka** sk. *Bieržgaļa ezers*

**Bieržgaļa ezers** [56° 09' 00"; 27° 06' 45"]  
Preiļu nov. Aglonas pag.

**Biešona ezers** sk. *Biešons*

**Biešons** [56° 06' 03"; 27° 05' 04"]  
Preiļu nov. Aglonas pag.

**Biļemnieku ezers** sk. *Beļemīku ezers*

**Biržkalnu ezers**<sup>1</sup> sk. *Bieržgaļa ezers*

**Bleidas ezers** [56° 13' 12"; 26° 38' 32"]  
Preiļu nov. Vārkavas pag.

**Bleidenas ezers** sk. *Bleidas ezers*

**Bolotņa** sk. *Rjabojes ezers*

**Bolotņas ezers** sk. *Rjabojes ezers*

**Borbaļu ezers** sk. *Kaziņu ezers*

**Borbuļu ezers** sk. *Kaziņu ezers*

**Borkovas ezers** sk. *Zibergovas ezers*

**Bracišku ezers** sk. *Bratišku ezers*

**Bratišku ezers** [56° 13' 22"; 26° 33' 07"]  
Preiļu nov. Upmalas pag.

<sup>20</sup> Nosaukuma varianti – *Rogatu ezers* un *Raģis* – attiecas uz blakus ezeriņu – *Rogūcietī* Višķu pagastā.

Preiļu novadā – **110** ūdenstilpes, t. sk. **93** ezeri

Līvānu novadā – **18** ūdenstilpes, t. sk. **15** ezeri



Rušonas pagastā ap 30 ezeru

Aglonas – 28

Silajāņu – 5

Vārkavas – 5

Turku – 5

Aizkalnes – 4

Pelēču – 3

Riebiņu – 3

Rožkalnu – 3

Upmalas – 3

Jersikas – 3

Rožupes – 3

Galēnu – 2

Preiļu – 2

Rudzātu – 2

Sīļukalna – 1

Saunas, Stabulnieku, Sutru – 0

## Vārdnīcas mērķis ir

- 1) apkopot un sistematizēt Līvānu un Preiļu novada ūdenstilpju nosaukumus,
- 2) informēt par pašlaik LĢIA kartēs lietotajiem nosaukumiem,  
kā arī citiem Vietvārdu datubāzē uzkrātajiem nosaukumu variantiem, tai skaitā latgaliešu rakstu valodā,
- 3) sniegt ieskatu ezeru nosaukumu lietojumā dažādos vēstures posmos.

Šķirkļos sniegts īss ģeogrāfiskais apraksts (atrašanās vieta, platība, salas, ietekošās un iztekošās upes).  
Nozīmīga vieta atvēlēta ūdenstilpju nosaukumu citātiem no dažādiem vietvārdu avotiem.

***Rušons***<sup>I</sup> [uo], *Rušiuns*, *Rušūns*, *Rušona ezers* [uo], *Rušonas ezers* [uo], latg. *Rušyuns* – Rušonas, Feimaņu un Kastuļinas pag., 4 km Z no Aglonas. Pl. 2297,9 ha, apmēram 15 salas (*Lielā s.*, *Priežu s.*, *Bērzu s.*, *Ozolu s.*, *Kunga s.*, *Kastuļinas s.*, *Teļu s.*, *Apalā s.*, *Spička* u. c.). Ietek *Pušica*, *Moleneica*, *Rušenica*, iztek *Tartaks*.

VVC 2020 Rušons (Rušyuns); Civ1 2021 Rušons; ŪTK 2023 Rušons; LŪ IV 58 Rušons, Rušānu, Rušonu ez.; Rob. 1478 Roszone; Inv. 1761 między jeziorami Ruszonem i Ubulem; Karte 1785 oze: Рушоно, Рушано, Рушонъ; Karte 1866 озеро Рушонъ; Manteuffel 1879 jez. Ruszońskie, na starych mapach i dokumentach Rossen; SG 1889 Ruszona, Ruszońskie jezioro, po łotew. Ruszonas azars, w dokum. Rossan; Spis. 1906 оз. Рушоны; LT75 Rušonu ez.; LT25 Rušonu ez.; Kadastrs 1920–1940 Rušonu ezers; LatVI 1965 Rušyuna azars, Rušyunu azars, Rušūna azars; T25 оз. Рушоны; T10 озеро Рушонс; LME III 259 Rušons; Lpag II 295 Rušons; Ld V 26 Rušons, Rušānu ezers, Rušona ezers; S50 Rušons (Rušiuns); Sar. 2009 Rušons (Rušiuns); Eksped. 1996 Rušiuns, Rušūns, latg. Rušyuns.



Kartēs katram ezeram redzam tikai vienu nosaukumu, lai gan ezeriem mēdz būt arī vairāki nosaukumi. LĢIA kartē liekamā nosaukuma izvēle ir balstīta ekspedīcijās iegūtos datos, kā arī dažādu avotu izpētē. Pamatotu iemeslu dēļ kartē liekamais nosaukums var tikt mainīts.

Preiļu un Līvānu novada ezeru vārdnīcā liela vieta atvēlēta atsaucēm uz dažādu laiku avotiem. Šajā prezentācijā rādīti daži interesanti atradumi vietvārdu avotos vārdnīcas sagatavošanas gaitā.

**Nosaukumi var pārceļot**

*Pīneņu ezers, Pieniņu ezers, latg. Pīneņu azars* – Riebiņu pag. Pieniņos (Pīneņos). Pl. 4,5 ha.  
 ŪTK 2023 Pīneņu ezers; LŪ IV 26 Pīneņu, Pieniņu ez.; Rob. 1725 jezioro Pinin, mały Pinien (citā vietā); Karte 1785 озе: ПИНЯНО (citā vietā); Spis. 1906 оз. Пеняны; LME III 15 Pieniņu ezers; Pag.k. 1990 Pīneņu ez.; Lrag II 248 Pieniņu ez.; Sar. 2009 Pīneņu ezers; Eksped. 1996 Pieniņu ezers, Pīneņu ezers.

Pīneņu ezera nosaukums sastopams jau 18. gs. avotos, bet – tas atradās citā vietā. 1725. g. aprakstā var noprast, ka tur bijuši divi ezeri:

**1725**

*Jezioro Pinin*

*над Ринисет*

*маły Ринен*

*над ттсеувут Ринисет*



**1785**

Savukārt pie Pīneņu muižas 18. gs. atzīmēts tikai dīķis.

Пиняны по обе стороны занетаго на ручье безымянномъ пруда, при коемъ и винокуренной заводъ

'dīķis'

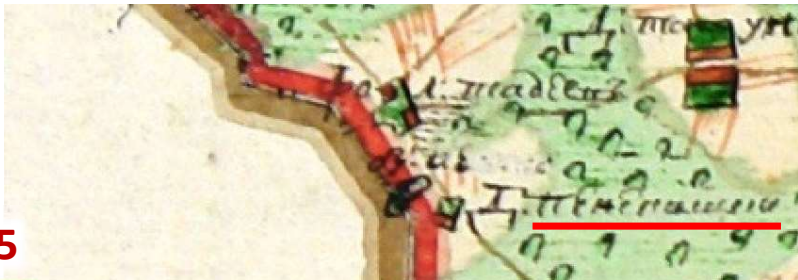
**1784**

(Brežgo 1943: 92)

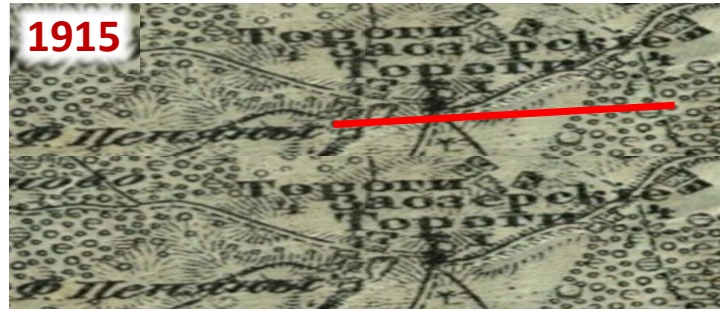




1785



1915



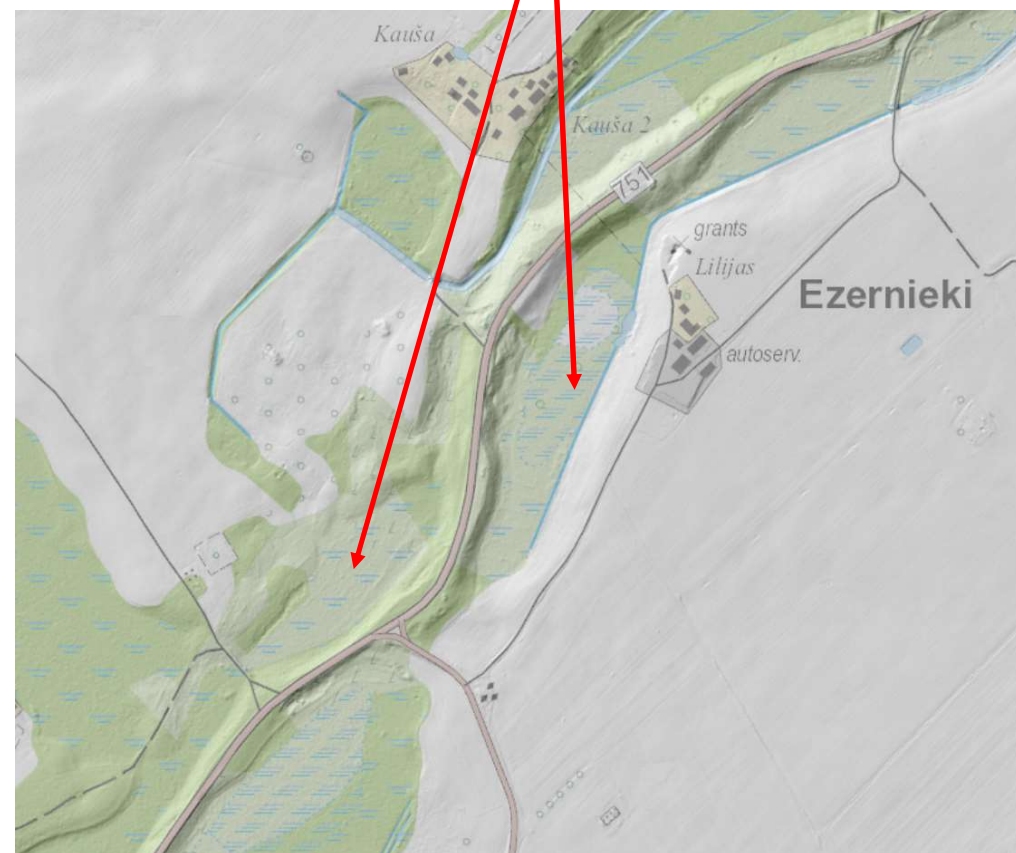
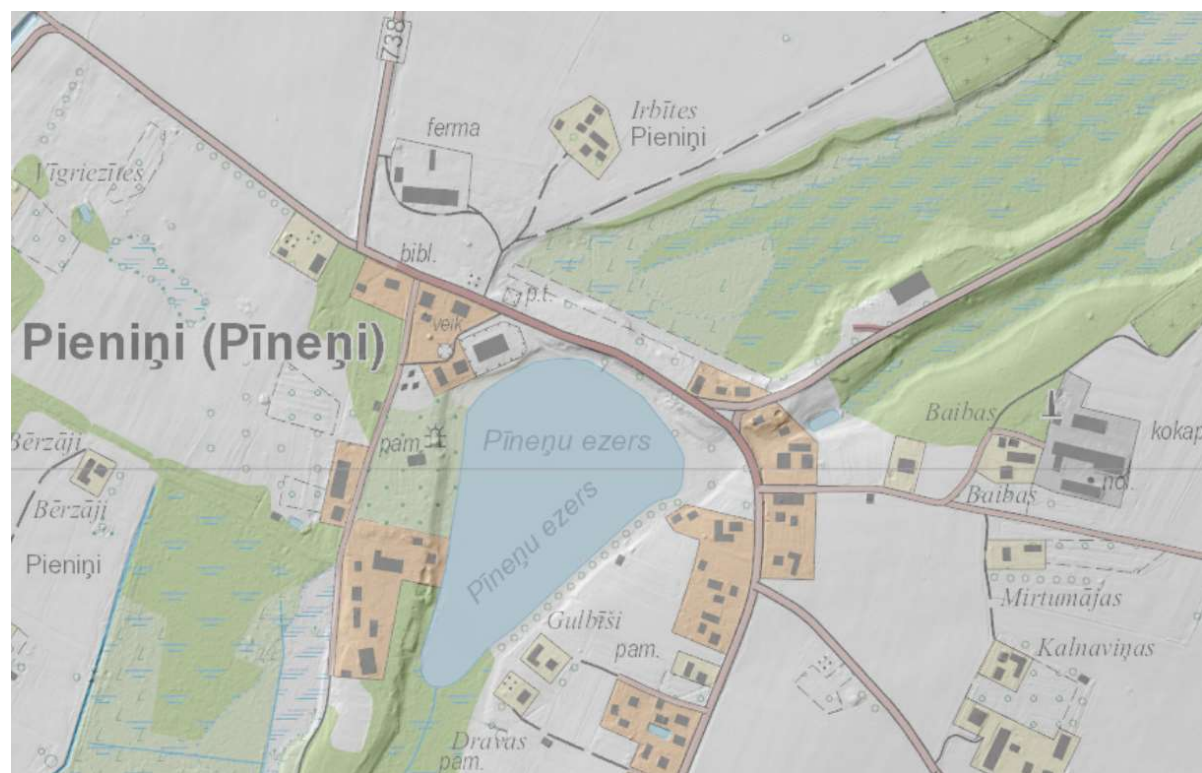
1935



18. gs. Daugavpils apriņķa kartē Pīneņu ezers iezīmēts pie apriņķa robežas. Rēzeknes apriņķa pusē šai vietā ir arī ciems Pieniņi. Laika gaitā tas pārtapis par Zaozerskiem un līdz mūsdienām nonācis kā Ezerņieki. Savukārt ezeri aizauguši, un par Pīneņu ezeru sākti dēvēt ūdenstilpi pie Pīneņu muižas.

Kur tad īsti atradās 18. gs. avotos minētie Pīneņu ezeri?

***Pīneņu ezers, Pieniņu ezers, latg. Pīneņu azars*** – Riebiņu pag. Pieniņos (Pīneņos). Pl. 4,5 ha.  
ŪTK 2023 Pīneņu ezers; LŪ IV 26 Pīneņu, Pieniņu ez.; Rob. 1725 jezioro Pinin, mały Pinien (citā vietā); Karte 1785 озе: ПИНЯНО (citā vietā); Spis. 1906 оз. Пеняны; LME III 5 Pieniņu ezers; Pag.k. 1990 Pīneņu ez.; Lrag II 248 Pieniņu ez.; Sar. 2009 Pīneņu ezers; Eksped. 1996 Pieniņu ezers, Pīneņu ezers.



Tātad 18. gs. avotos minētie Pīneņu ezeri atradās pie tagadējiem Ezerniekiem.  
Vai mūsdienu Pīneņu ezers ir kādreiz vismaz daļēji mākslīgi veidots, par to mūsdienu avoti pagaidām klusē.

**Paļšas ezers** – Silajāņu pag., 4,5 km DRR no Silajāņiem, uz DA no Paļšas. Pl. 4,3 ha.

LŪ IV 18 Paļšas, Paļšas, Polšas ez.; Inv. 1784 Палшъ на бер. оз. Палши; Karte 1785 озе: Палшъ;  
Т10 оз. Пальшинское; Pag.k. 1990 Paļšas ez.; Ld IV 61 Paļšas ezers; S50 Paļšas ezers; Lpag II 367  
Paļšas ez.; Sar. 2009 Paļšas ezers; Eksped. 1996 Paļšas ezers.

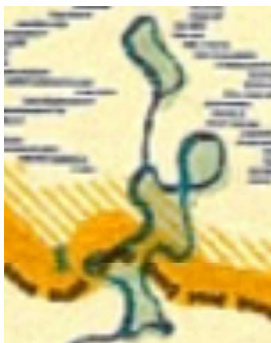
Nosaukums Paļšas ezers kādreiz  
attiecināts uz Lielo Ostrovas ezeru.

1725

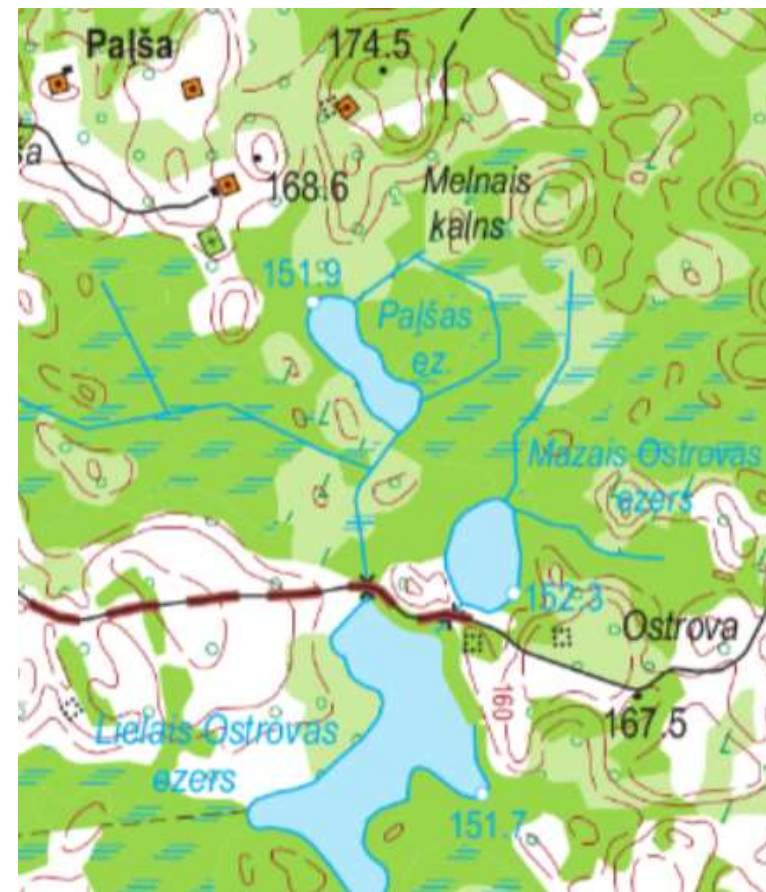
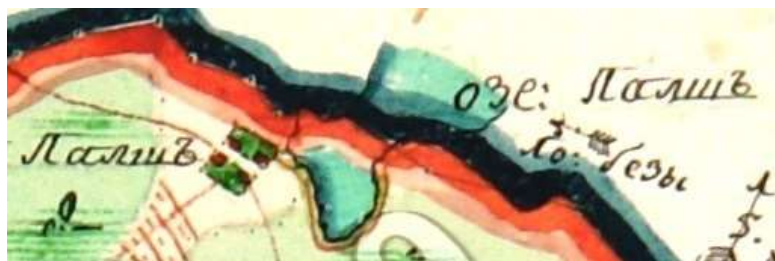
*de Palsha Jeziora,*

*Palshaputras,*

Aprinķu robeža  
1940



1785



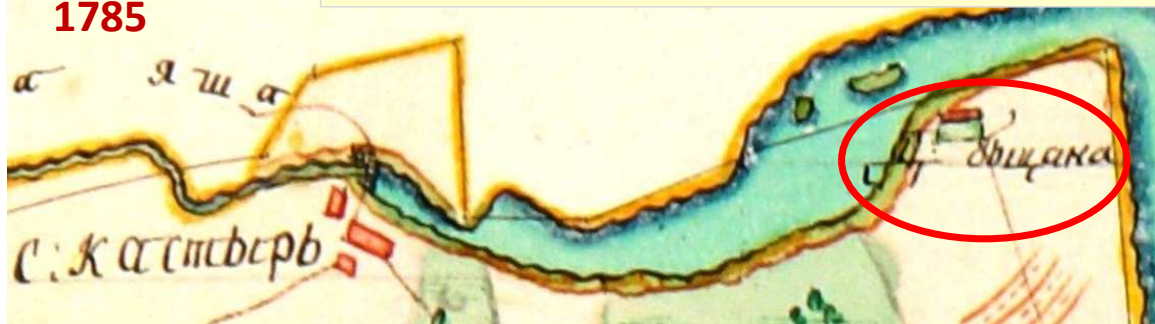
**Ezera nosaukums var glabāt senāku ciema vārdu**

*Bicānu ezers*<sup>1</sup>, *Geļenovas ezers*, *Firsovas ezers*, latg. *Bycānu azars* – Rušonas pag., 4 km ZZA no Aglonas stacijas; A krastā Geļenova (agrāk Bicāni), R krastā – Firsovas. Pl. 153,3 ha. 6 salas (*Lielā s. u. c.*), ezera ZA galā līcis *Turčinka* jeb *Kovšiks*.

VVC 2020 Bicānu ezers (Bycānu azars); Civ1 2021 Bicānu ezers; ŪTK 2023 Bicānu ezers; LŪ I 38 Bicānu, Bacānu, Gaļinovas, Gelenovas ez.; Spis. 1906 при оз. Бицане; LT75 Bicanu ez.; LT25 Bicanu ez.; Kadastrs 1920–1940 Bicānu ez.; LatVI 1965 Bysynkas ez., 1970 bycānu azars, 1979 geļinovys azars; LME I 229 Bicānu ezers; T25 оз. Бацану; T10 оз. Бицану; Pag.k. 1990 Bicānu ez.; Ld I 149 Bicānu ezers; Lpag II 295 Bicānu ez.; S50 Bicānu ezers; Sar. 2009 Bicānu ezers; Eksped. 1996 Geļenovas ezers, Firsovas ezers.

Bicānu ezera nosaukums glabā agrāko Geļenovas ciema vārdu.

1785



1915



1935



**Salmejs**<sup>II</sup>, *Salmeja ezers, Tišas ezers, Cišas ezers, Cišu ezers, Gailišu ezers* – Rušonas pag., uz ZA no Gailmuižas; ZR krastā Tiša jeb Ciši. Pl. 97,4 ha. 6 salas (*Cišu s., Klusā s., Popa s., Līpsola u. c.*). Iztek Preiļupe.

VVC 2020 Salmejs; Civ2 2021 Salmejs; ŪTK 2023 Salmejs; LŪ V 6 Salmejs, Salmeja, Salmejas, Salmu, Cīšu, Gailišu, Kišu ez.; Inv. 1784 Салма на бер. оз. Салма; Karte 1785 озе: Салма; Karte 1866 оз. Тишъ; Spis. 1906 Циши при оз. Сальме; LT75 1925 Ķišu ez., 1933 Salmejs; LatVI 1968 čiš azārs, gāļmūižys azārs, 1989 čišu azārs // salom'ejas(?) ežers, gaīl'eišu azārs, gaīļmūižas azārs; LME III 285 Salmejs, Salmejas ezers; T25 оз. Салмей; T10 оз. Салмеяс; Zeps 1984 Saļmejs, Saļmejas az. (pers.); Pag.k. 1990 Salmeja ez.; Ld V 40 Salmejs; Lpag II 295 Salmejs; S50 Salmejs; Sar. 2009 Salmejs; Eksped. 1996 Salmejs, Tišas ezers, Cišas ezers, Cišu ezers, Gailišu ezers; Suško 2021 Cišu azars, Salmejs.

Salmeja nosaukuma pamatā – agrākais Tišas ciema vārds.

Tomēr neskaidrs paliek vēl viens jautājums — vai šiem Gailišiem nav bijis vēl senāks vai otrs nosaukums. Tā 1784. gadā Preiļu pagasta apdzīvoto vietu sarakstā minēts Salmas (citreiz rakstīts Salmu) ciems, kurš atrodies pie Salmas (Salmu jeb **Salmeja**) ezera, kuru tagad sauc par Gailišu (visbiežāk) un Ķišu ezeru, bet 1820. gadā Preiļu pagasta apdzīvoto vietu sarakstā Salmas (Salmu) ciema vairs nav, toties parādās Gaļmuižas folverks. Tātad var domāt, ka Salmas (Salmu) nosaukums ir senāks par Gailišu nosaukumu vai arī abi nosaukumi pastāvējuši līdzās un šī Salmas (Salmu) jeb Gailišu ciema vietā 19. gs. sākumā ir izveidota Ga(i)ļmuiža.

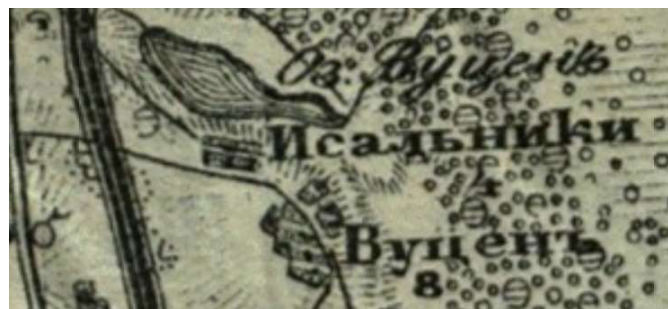


Anspaks A., 1989

**Ezera nosaukuma maiņa, mainoties ciema vārdam**

*Iesalnieku ezers, Īsalnīku ezers, Vucenu ezers, Greivas ezers, latg. Īsaļnīku azars – Jersikas pag. Iesalniekos, 1,5 km DA no Līvāniem. Pl. 17,7 ha. Iztek Greivas grāvis.*

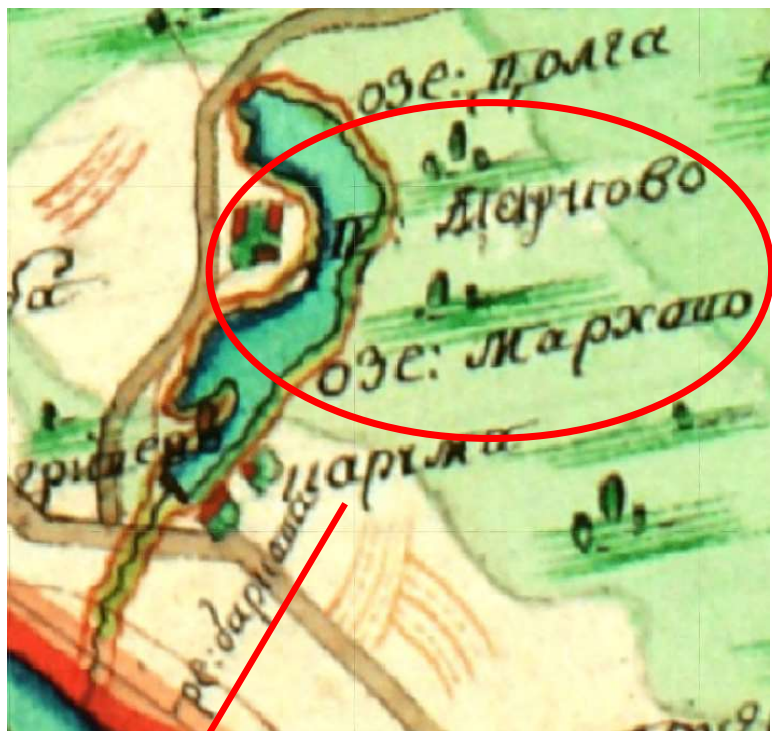
VVC ieteikums 2023 Īsalnīku ezers, vietējā forma Īsaļnīku azars; ŪTK 2023 Iesalnieku ezers; LŪ II 26 Iesalnieku, Vucenu ez.; Inv. 1784 оз. УЦЫНЬ; Karte 1785 озе: УЦЫНИ; Karte 1866 оз. Вуценъ; Spis. 1906 дер. Вуценъ при оз. ВУЦИНЬ; LT75 Vucenu ez.; E II 171 “greivas” ez.; LatVI 1970 isal'nīku, isal'nīku azars; LME II 402 Iesalnieku ez.; Bukšs 1974 Greivas az.; T25 оз. Есалниекас; T10 оз. Иесалниеку; Pag.k. 1990 Iesalnieku ez.; Rasa 1992 Iesalnieku ezers, Vucenu ezers; S50 Iesalnieku ezers; Lpag I 414 Iesalnieku ezers; Sar. 2009 Īsaļnīku ezers; Eksped. 1996 Iesalnieku ezers, latg. Īsaļnīku azars.

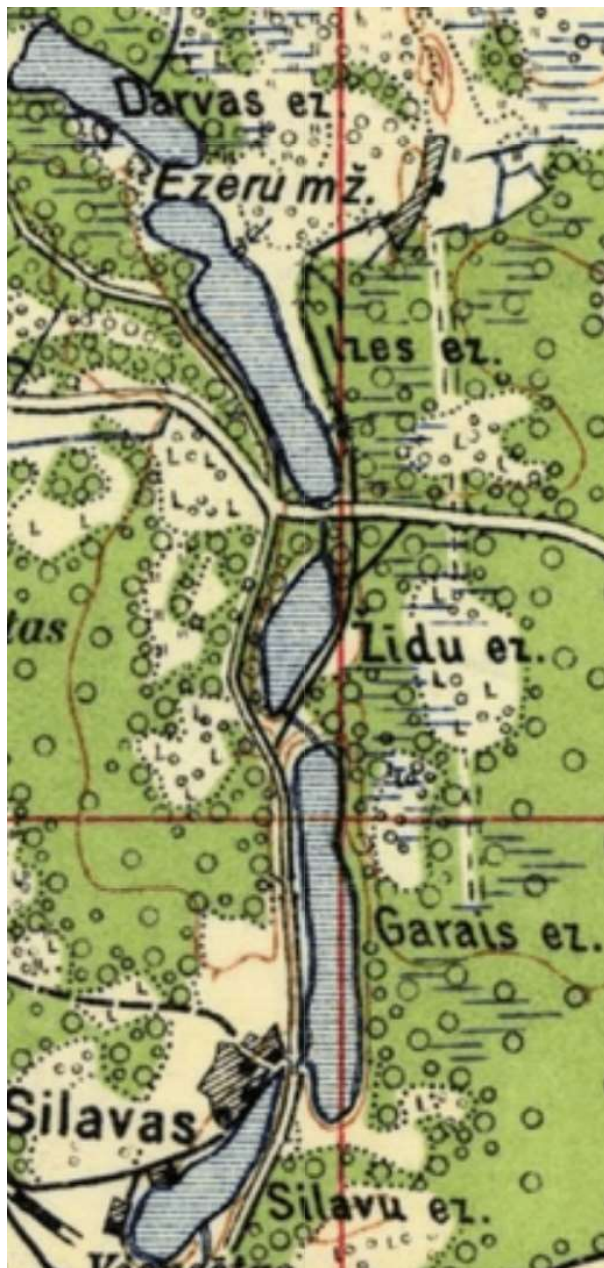




**Silavu ezers, Silavs, latg. Sylavu azars, Sylavs** – Turku pag., 1,5 km ZR no Jaunsilavām, uz D no Silavām. Pl. 13,9 ha. Iztek *Žīdu grāvis*.

VVC ieteikums 2023 Silavu ezers vai Silavs, vietējā forma Sylavu azars vai Sylavs; ŪTK 2023 Silavu ezers; LŪ V 16 Silavu ez., Silavs; Inv. 1784 при озере Мархова; Karte 1785 озе: Марково; Spis. 1906 оз. Силау; LT75 Silavu ez.; LME II 402 Silavu ez.; LatVI 1970 sylavu, ez.; T25 оз. Силаву; T10 оз. Силавас; Pag.k. 1990 Silavu ez.; Rasa 1992 Silavu ez., Silavas ez.; Ld V 93 Silavu ezers; S50 Silavu ezers; Lpag I 621 Silavu ez.; Sar. 2009 Silavu ezers; Eksped. 1996 Silavu ezers.





## Ezeru virkne pie Silavām

Divi no tiem atrodas Jēkabpils novadā, tāpēc vārdnīcā nav iekļauti.

Jēkabpils nov.

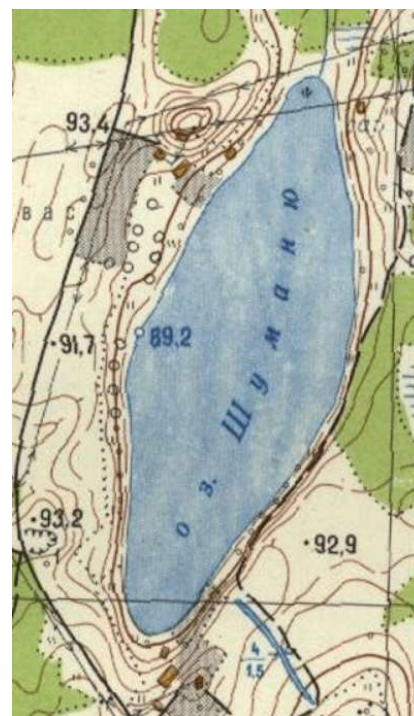
Līvānu nov.

Garais ezers // Ildzis, Ilzas ezers (sal. liet. ilgās 'garš')

*Šumaņu ezers, Ilzītes ezers, Ilzes ezers, Mazsilavas ezers, Petjkas ezers, Žīdu ezers* – Turku pag. Silavās, 3 km ZZR no Jaunsilavām, 200 m Z no *Garā ezera*. Pl. 8,2 ha. Nos. pēc uzvārda.

Mazākajam ezeram šajā virknē ir daudz vārdu, no kuriem populārākie ir *Šumaņu ezers* (pēc uzvārda) un *Žīdu ezers*.

ŪTK 2023 Šumaņu ezers; LŪ V 48 Šumāņu ez., Ilzītes ez.; LT75 Žīdu ez.; LT25 Žīdu ez.; LatVI [b. g.] žīdu ez.; LME II 402 Ilzītes ez.; T25 оз. Жиду; T10 оз. Шуманю; Kolh10 оз. Шуману; Pag.k. 1990 Šumanu ez.; Rasa 1992 Šumaņu ezers, Ilzes ezers, Ilzītes ezers, Mazsilavas ezers, Žīdu ezers; Ld V 93 Šumāņu (Žīdu) ezers; S50 Šumaņu ezers (Ilzītes ezers); Lpils 1999 Žīdu jeb Ilzītes ezers; Lpag I 621 Šumaņu ez.; Sar. 2009 Šumaņu (Ilzītes) ezers; Eksped. 1996 Šumaņu ezers, Ilzītes ezers, Mazsilavas ezers, Petjkas ezers, Žīdu ezers.

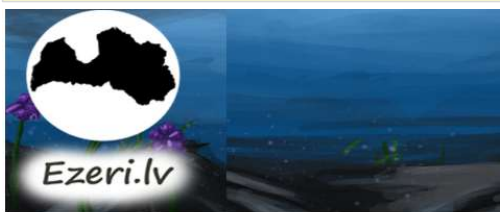


**Daži atradumu datubāzē Ezeri.lv**

*Aulejas pūrs*, *Auleja* – bij. ezers, tagad purvs Pelēču pag., 2 km ZZR no Pelēciem. Pl. bija 22 ha.

Karte 1785 озе: Авлейка; Karte 1866 оз. Дольное; Spis. 1906 бол. Авлея, бол. Авлейка; LatVI 1970 aulejis pūrs; S50 Aulejas pūrs; Lpag II 165 Aulejas purvs; Ezeri.lv 2023 Šustjankas ezers; Eksped. 1996 Aulejas pūrs, Auleja.

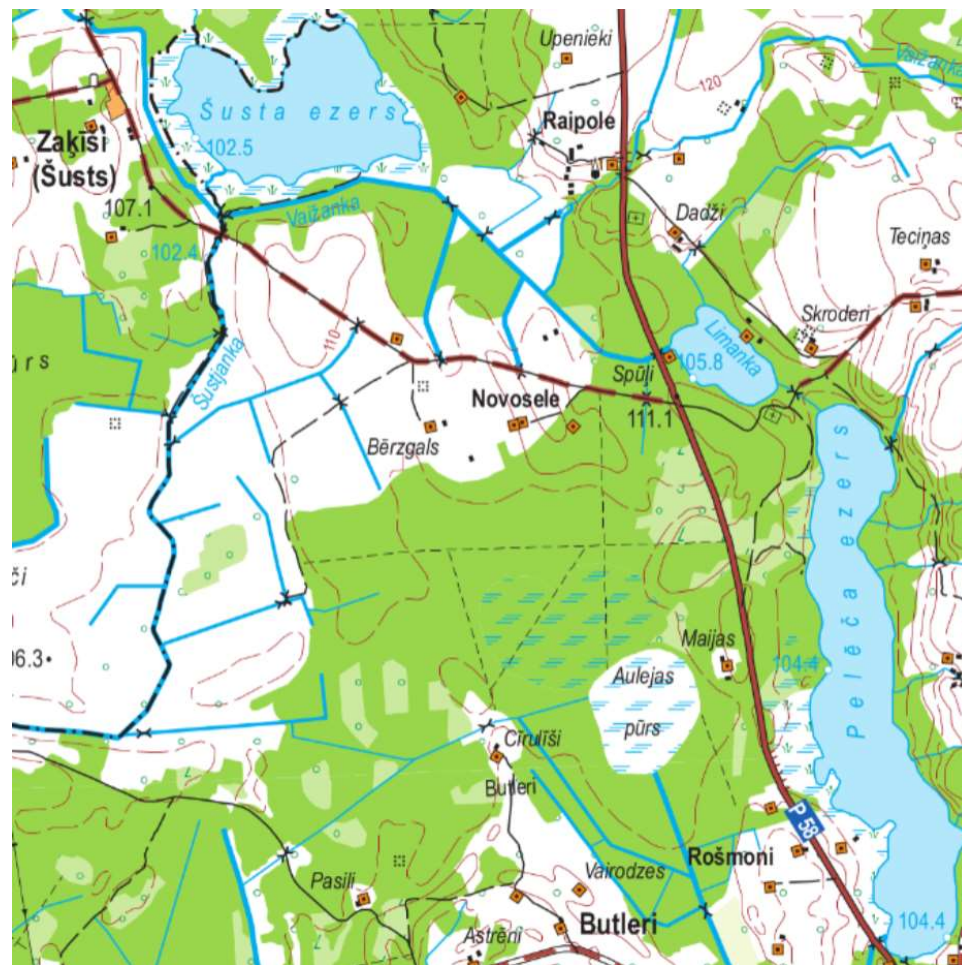
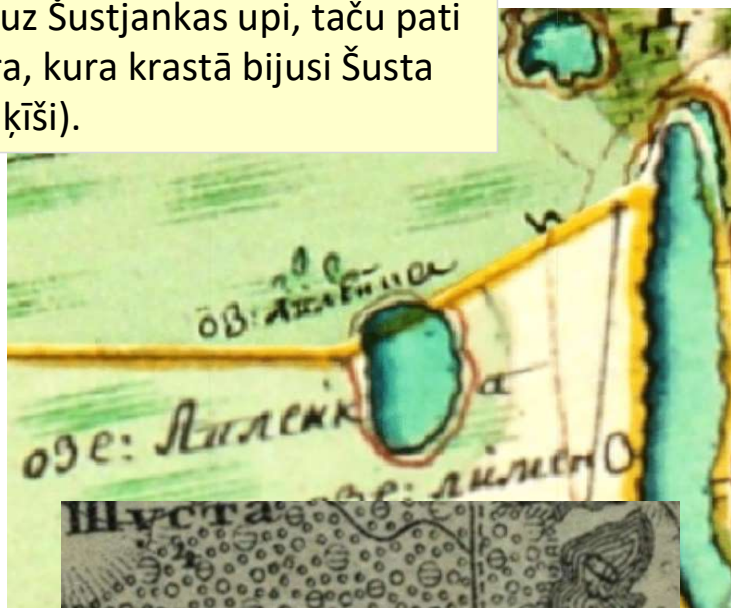
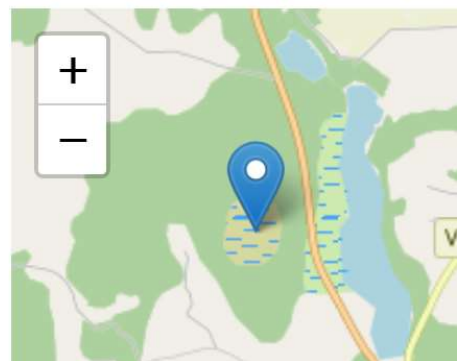
Datubāzē Ezeri.lv objekts nosaukts par Šustjankas ezeru. *Aulejas pūram* gan ir noteka uz Šustjankas upi, taču pati Šustjanka iztek no Šusta ezera, kura krastā bijusi Šusta muiža jeb Šusts (tagadējie Zakīši).



Datubāze » Šustjankas ezers

Šustjankas ezers [parādīt visus slāņus](#)

Ezers atrodas Preiļu rajonā, Pelēču pa



*Oposteņa ezers* [o, o], *Oposteņu ezers* – Rušonas pag., 3,8 km DDR no Aglonas stacijas, 2,5 km DDR no *Oposta ezera*. Pl. 0,7 ha.  
Ezeri.lv 2023 Oposteņu ezers.

*Oposts* [o, o], *Oposta ezers*, *Rutuļu ezers* – Aglonas pag., 5 km ZRR no Aglonas, 0,6 km ZR no *Ciriša (ez.)*. Pl. 12,9 ha.  
VVC ieteikums 2023 Oposts; ŪTK 2023 Oposta ezers; LŪ IV 12 Opostas, Apostas ez.; Inv. 1784 оз. Опоста; Karte 1785 озе: Опостъ; Karte 1866 оз. Опусто; LT75 Oposts; LT25 Oposts; Kadastrs 1920–1940 Rutuļu ezers; LatVI 1979 opasteņš; T25 оз. Опост; T10 оз. Опостас; Pag.k. 1990 Opostas ez.; Agl.k. 1993 Opostas ez.; S50 Oposta ezers; Sar. 2009 Oposta ezers; Eksped. 1996 Oposta ezers.



Datubāze » Oposteņu ezers

Oposteņu ezers [parādīt visus slāņus](#)

Ezers atrodas Preiļu rajonā, Rušonas pagasts administratīvajā teritorijā.



Pateicoties Ezeri.lv informācijai, nosaukumu ieguvis ezeriņš, kuram līdz šim LĢIA kartēs nosaukuma nebija – Oposteņa ezers.



**Iespējama kļūda tagadējā ezera nosaukumā**

Ziļmas ezers, Dovales ezers [o], Dovoles ezers [o, o], Dzilnas ezers, Dzeņaukas ezers –

?

Aizkalnes pag., 6 km ZR no Aizkalnes. Z krastā apdz. v. Dovale. Pl. 19,1 ha. Cauri tek *Dzilna*.

## *Dzilnas ezers*

VVC ieteikums 2023 Zilmas ezers / Dovales ezers vai Dzilnas ezers / Dovales ezers, vietējā forma Ziļmys azars / Dovalis azars vai Dzylnys azars / Dovalis azars; ŪTK 2023 Ziļmas ezers (Dovales ezers); LŪ VI 38 Ziļma, Davoles, Dovades, Dovales, Dovules, Dzeņaukas ez.; Karte 1785 oze: ЗДЫЛНА; Karte 1866 оз. ЗЫЛЬМА; Spis. 1906 оз. ДОВОЛЬ; LT75 Dzeņaukas ez.; LatVI 1962 dovol'es azaŗš // zyľnys azaŗš // z'yľ'm'eņys azaŗš; LME III 721 Dovades ez.; Dzeņš 1971 Dzylnas azars; T25 оз. ЗЫЛЬМА, оз. ДОВОЛЕ; T10 оз. ЗИЛМА, оз. ДЗЕНОВКОС; Zeps 1984 Dzylnas az. (pers.); Pag.k. 1990 Dovules ez.; Preiļ.k. 1997 Dovoles ez.; S50 Dovales (Ziļmas) ezers; Sar. 2009 Dovales ezers; Eksped. 1996 Dovoles ezers, Ziļmas ezers.



Nosaukums *Ziļma* parādās 19. gs. kartē, un tā visdrīzāk ir kļūda, kas atkārtojas vēlākos avotos līdz pat mūsdienām.



18. gs. kartē nosaukumos samainīti vietām burti **z** un **d**: ciems īstenībā ir Dzeņi, ezers – Dzilna.



*Teilānu ezers, Oklais ezers, Oklās ezers, Peisdagas ezers, Piegāzes ezers<sup>L</sup>, Peigāzes ezers<sup>L</sup>* – Sīļukalna pag., 4 km DRR no Sīļukalna, *Oklajā purvā*. Pl. 6,2 ha. Uz ZR apdz. v. Teilāni.

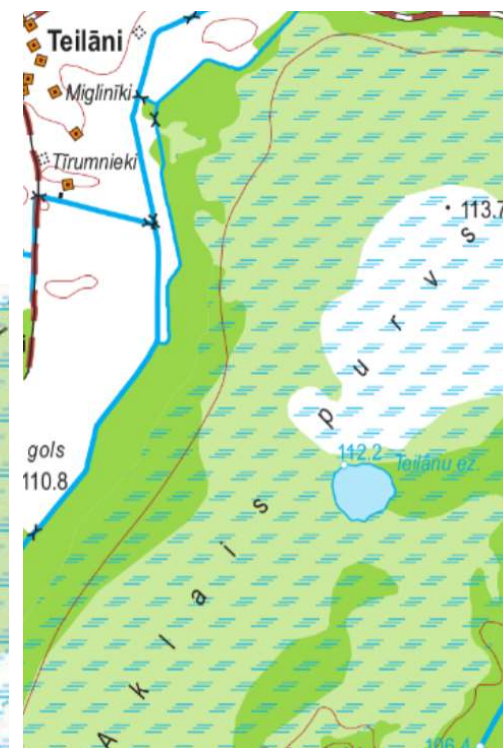
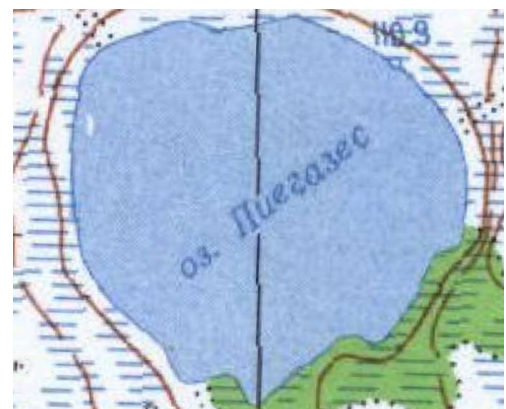
ŪTK 2023 Teilānu ezers; LŪ V 52 Teilānu, Aklais, Oklais, Piegāzes ez.; LT75 Peigazes ez.; LatVI 1962 peizdagys azars // savyszērvu azars // tēilānu azars, 1984 teilānu azars // peisdagys azars; T25 оз. Пейгазес; T10 оз. Пиегазес; Ld I 33 Peigazes ez.; Preiļ.k. 1997 Piegāzes ezers; S50 Teilānu ezers; Lpag II 373 Teilānu ez.; Sar. 2009 Teilānu ezers; Eksped. 1996 Teilānu ezers, Oklās ezers.

## *Peisdagas ezers*

(sal. 'dedzis peiss [purvains mežs]')

Īpašs atradums LU Latviešu valodas institūta kartotēkā ir Teilānu ezera otrs nosaukums *Peisdagas ezers*.

Tas ļauj domāt, ka *Peigazes ezers* varētu būt izkropļota nosaukuma forma, kas pēc tam vēl "literarizēta" kā *Piegāzes ezers*.



**Aizmirstie un no jauna atrastie nosaukumi**

*Gudļevas ezers, Gudļovas ezers, Rubinu ezers, Rubineņš* – Rušonas pag., 1,5 km Z no Kastīres.

Pl. 4,7 ha. DR krastā Gudļeva un Kolna Rubini.

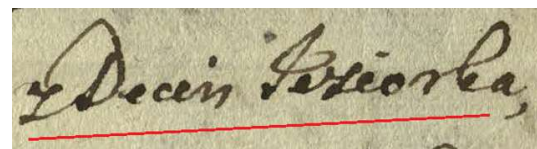
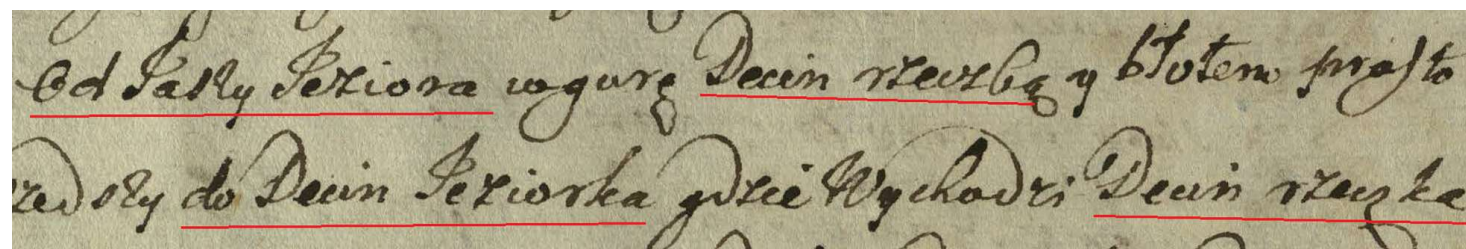
LŪ IV 54 Rubeņu ez.; Rob. 1728 Decin jeziorko; Karte 1785 озе: Выгонъ; Karte 1866 оз. РЫЖОВО; Spis. 1906 Колно-Рубины при оз. Детинъ; LME I 554 Rubeņu ez.; T10 оз. Гудлевас; S50 Gudļevas ezers; Lpag II 295 Gudļevas ez.; Sar. 2009 Gudļevas ezers; Eksped. 1996 Gudļevas ezers, Gudļovas ezers, Rubinu ezers, Rubineņš.

1728. g. rokrakstā –  
*Deuń vai Decin?*

1728

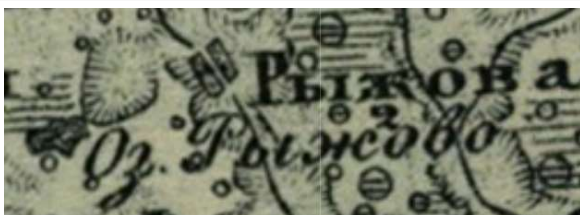
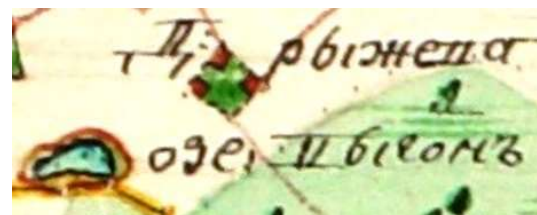
Decin

LatVI kartotēka, 1970 Aizkalne  
*Dieceņa azārs* Ondzuļu ciemā



1970. gadā Ondzuļu ciemā pierakstītais *Dieceņa azārs* varētu būt tautā saglabājies senais Gudļevas ezera nosaukums, kas 1728. gada avotā minēts kā *Decin*.

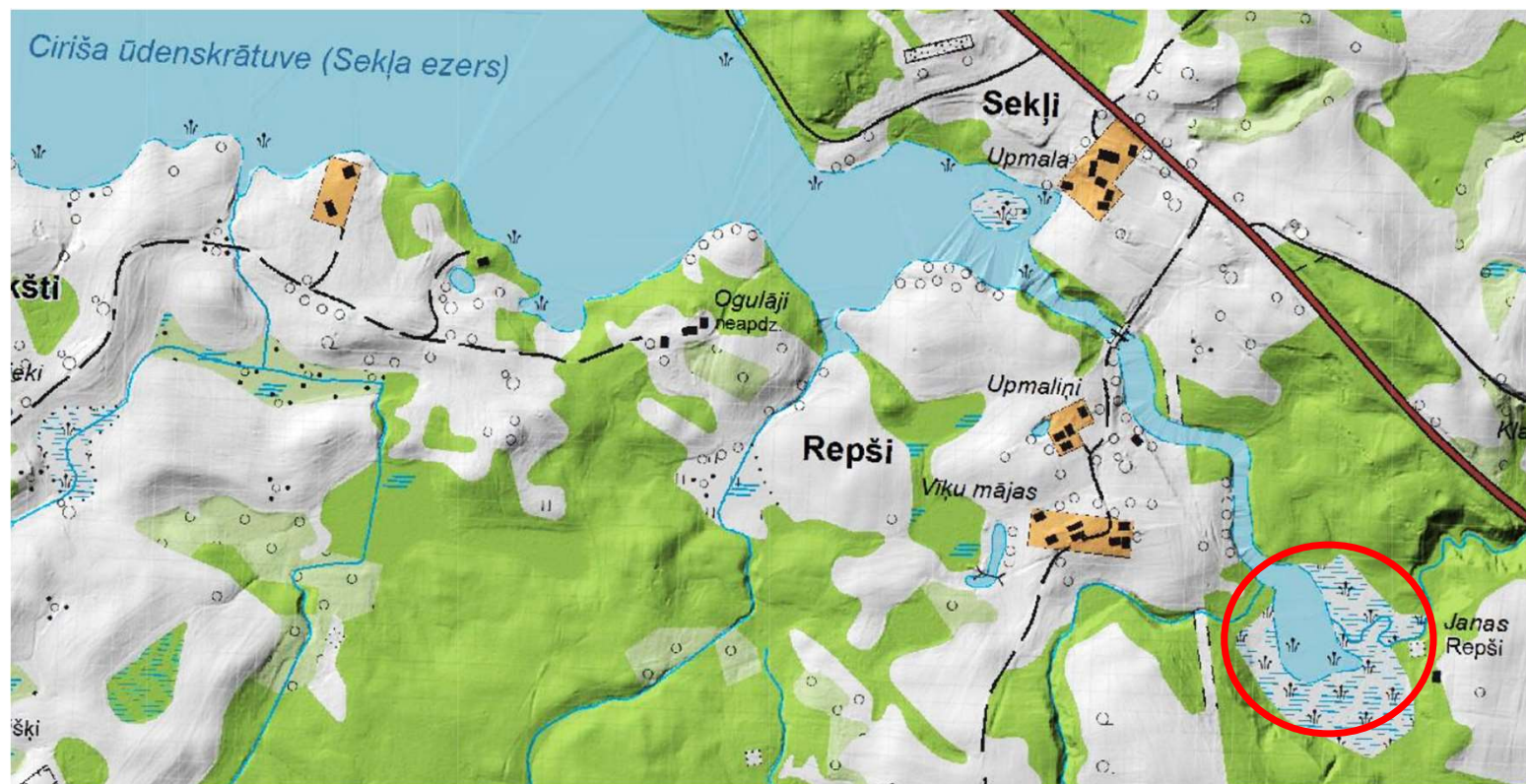
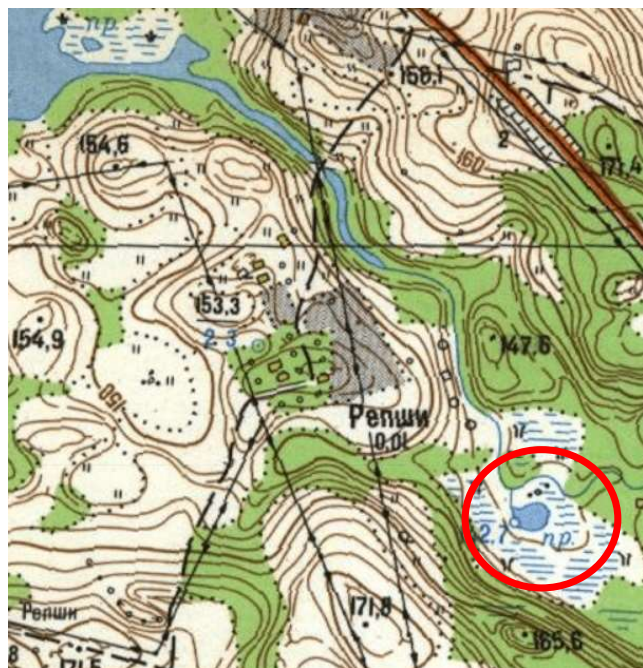
1785



LU Latviešu valodas institūta kartotēkā fiksēti nosaukumi arī dažiem pavisam maziem ezeriņiem, kuru atrašanās vietu viegli identificēt, bet kuri līdz šim kartēs bijuši bez nosaukuma, un arī ģeogrāfu ekspedīcijās tādi nav fiksēti.

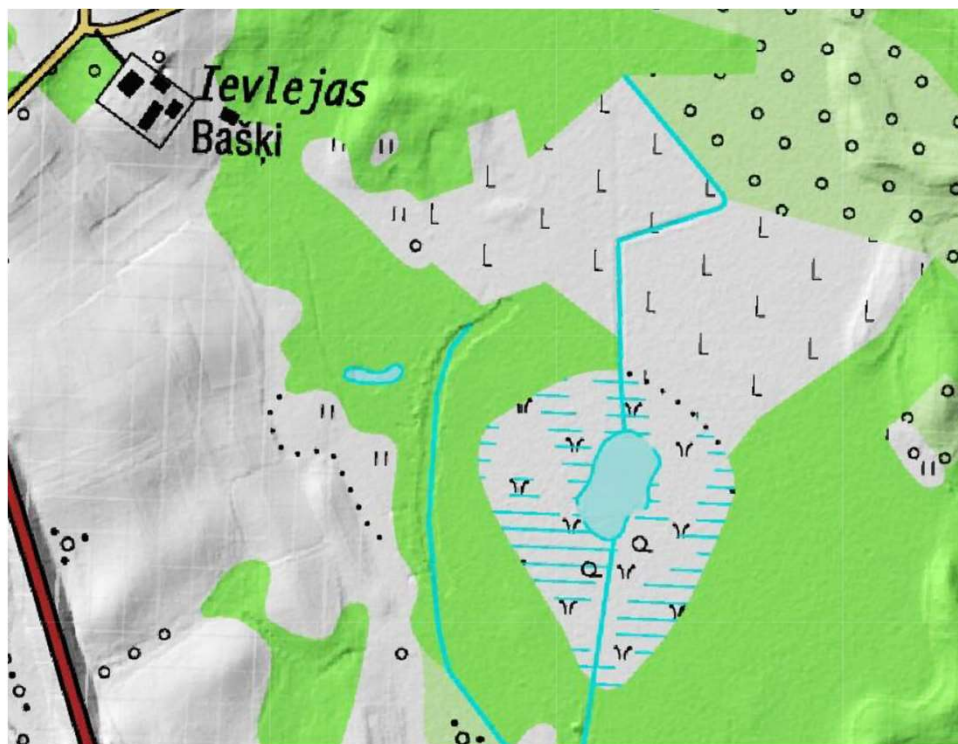
***Mazā Seklinka*** – bija Aglonas pag., 3,5 km DA no Aglonas, 0,5 km DA no *Sekļa ezera*.  
LatVI 1962 mozūo s'ekļinka.

Atrrodas netālu no applūdinātā  
Sekļa ezera.



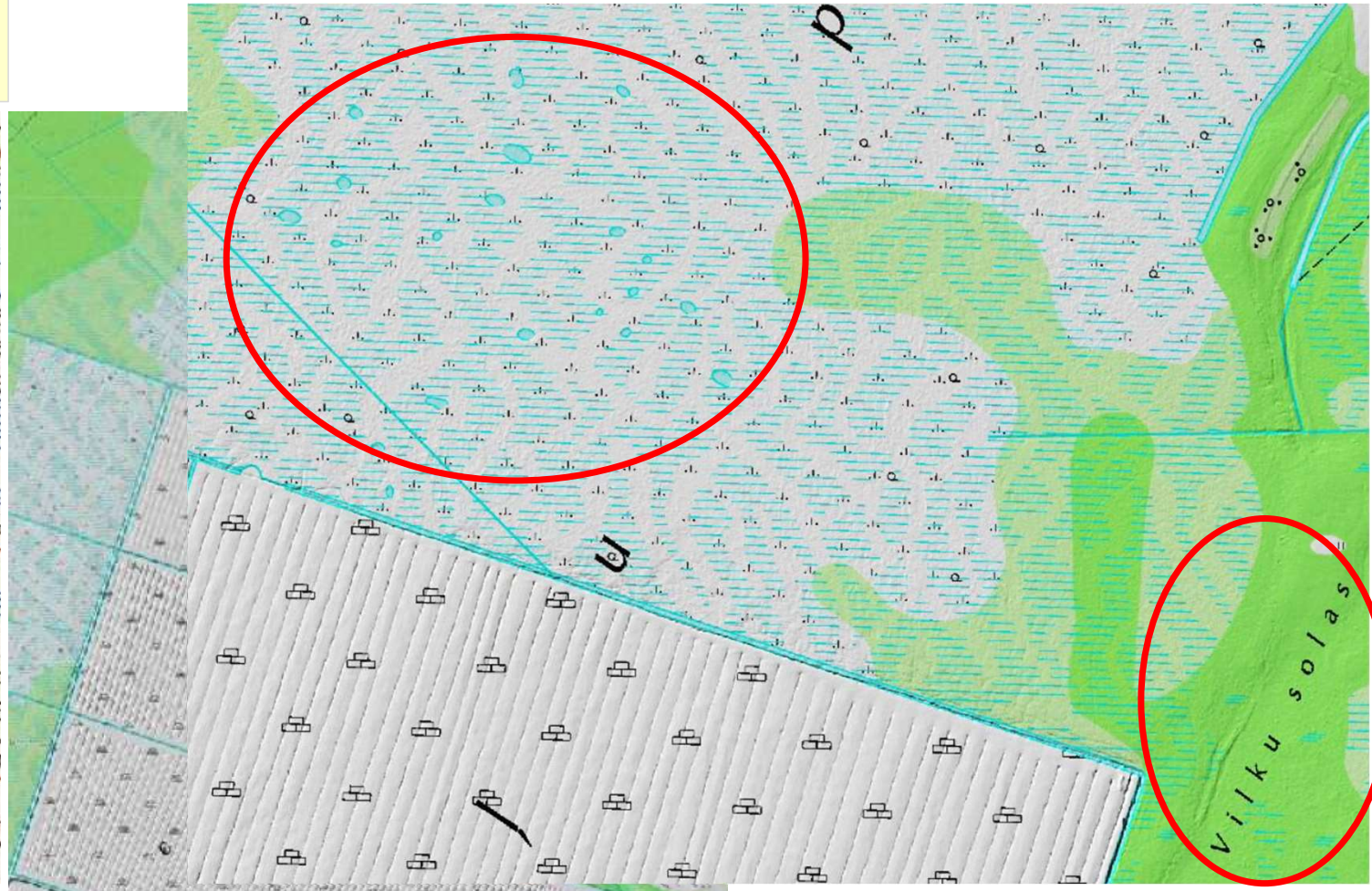
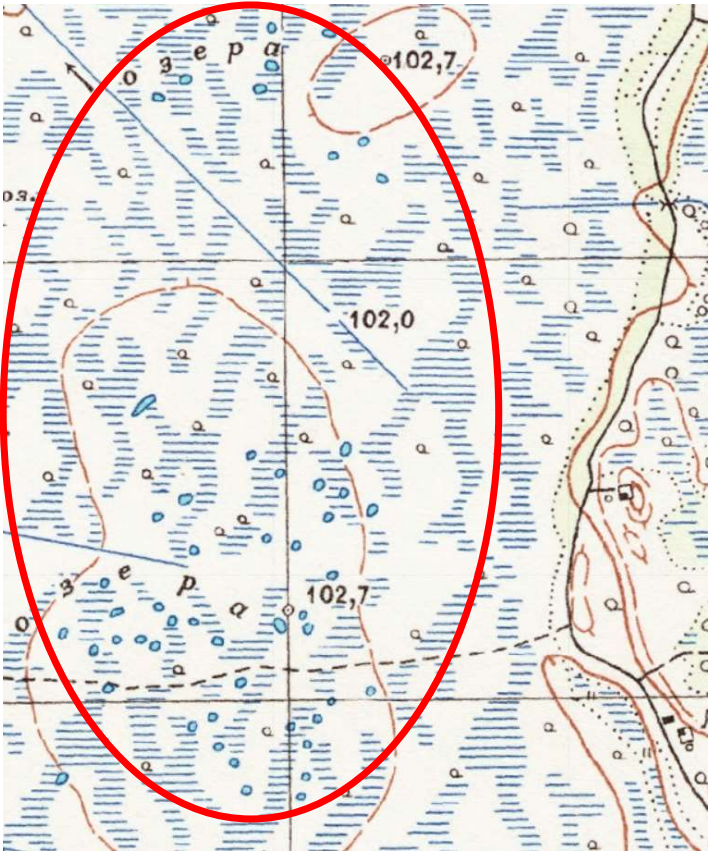
***Mazais Bašku ezeriņš*** – Rušonas pag., uz DA no Baškiem, 650 m D no Eikša ezera, purvainā ieplakā. Pl. 0,2 ha.  
LatVI 1970 mozāis bašku azarēnč.

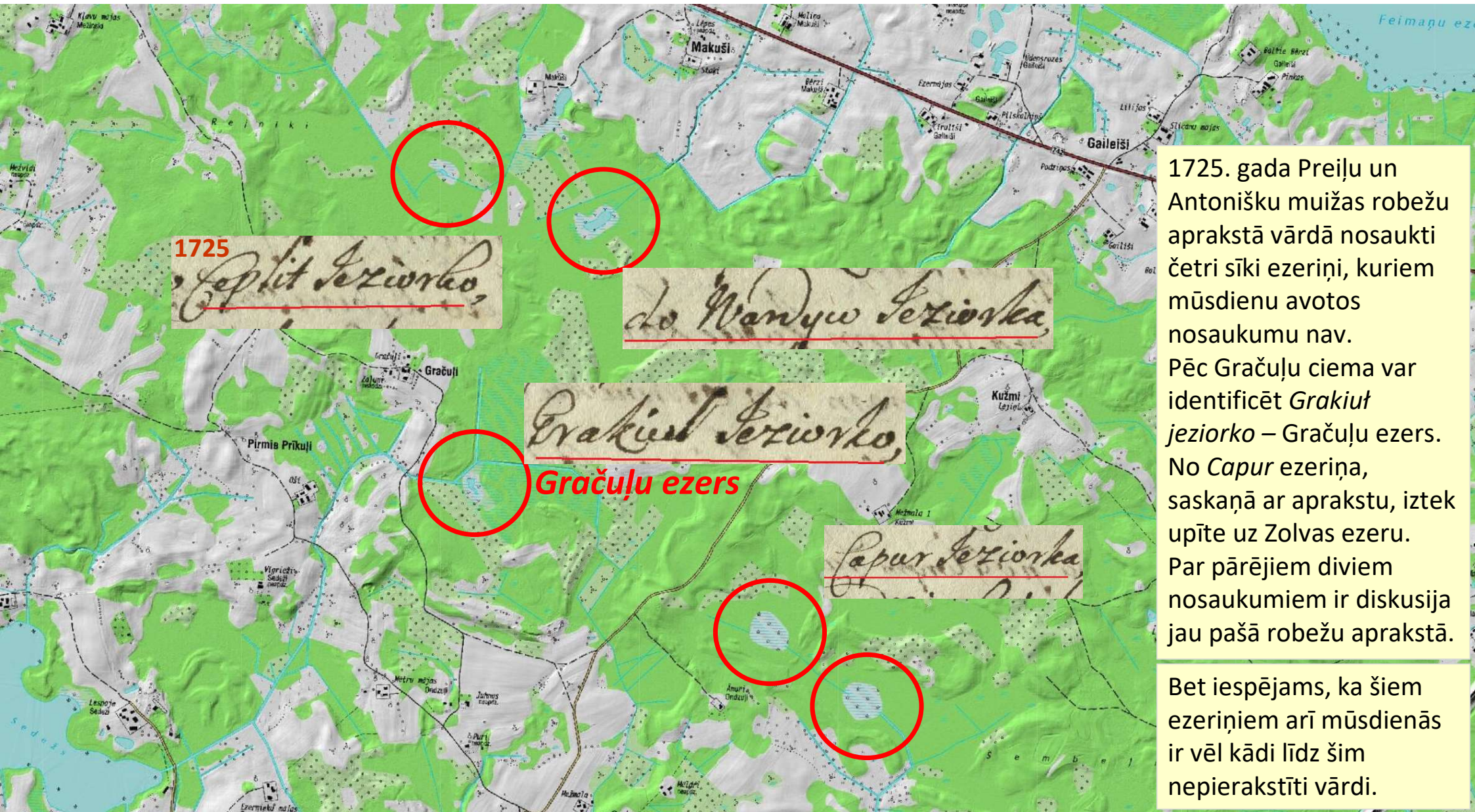
Atrodas uz dienvidiem no Eikša ezera, ko reizēm sauc arī par Lielo Bašku ezeru.



*Vilka krasta ezeri, Vilku krasta ezeri, latg. Vylka krosta azari* – ezeriņu grupa Rožupes pag. Skrebeļu purvā, 1 km DR no Skreuzmaņu ezera; 0,7 km uz DA purva malā atrodas garens pacēlums ar nosaukumu *Vilku salas* (latg. *Vylku solas*).  
LatVI 1970 vylka krosta, vilka krasta, ez.

Vairums ezeriņu atradās purva daļā, kur tagad kūdras izstrādes lauki.





1725

*Capur jezioro,*

*do Wandyw jezioro,*

*Grakiu jezioro,*

**Gračuļu ezers**

*Lapur jezioro*

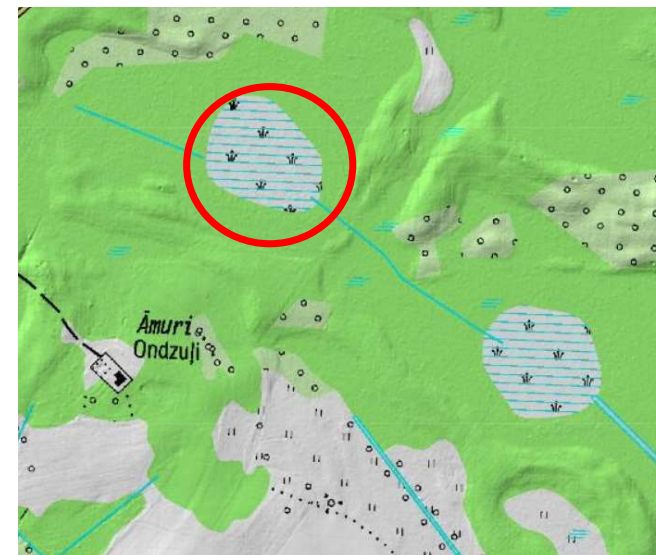
1725. gada Preiļu un Antonišku muižas robežu aprakstā vārdā nosaukti četri sīki ezeriņi, kuriem mūsdienu avotos nosaukumu nav. Pēc Gračuļu ciema var identificēt *Grakiu jezioro* – Gračuļu ezers. No *Capur* ezeriņa, saskaņā ar aprakstu, iztek upīte uz Zolvas ezeru. Par pārējiem diviem nosaukumiem ir diskusija jau pašā robežu aprakstā.

Bet iespējams, ka šiem ezeriņiem arī mūsdienās ir vēl kādi līdz šim nepierakstīti vārdi.

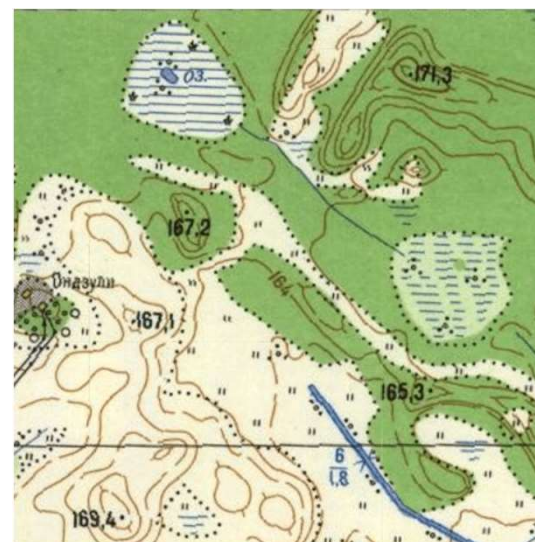
*Laipas ezers* – bija Rušonas pag., 2 km DR no Gaileišiem (c.), uz ZA no Ondzuļiem (c.). Pl. bija 1 ha. Aizaudzis, tagad purvs. Iztek *Laipa*.  
Rob. 1725 Capur jeziorka; Karte 1785 оз. Лайпа.

1725

1725. gada *Capur* ezeriņš 1785. gada kartē saukts par *Laipu*, tāpat arī upīte. Upes nosaukums saglabājies līdz mūsdienām, tāpēc arī bijušā ezeriņa nosaukums vieglāk rekonstruējams ka *Laipas ezers*.



1785





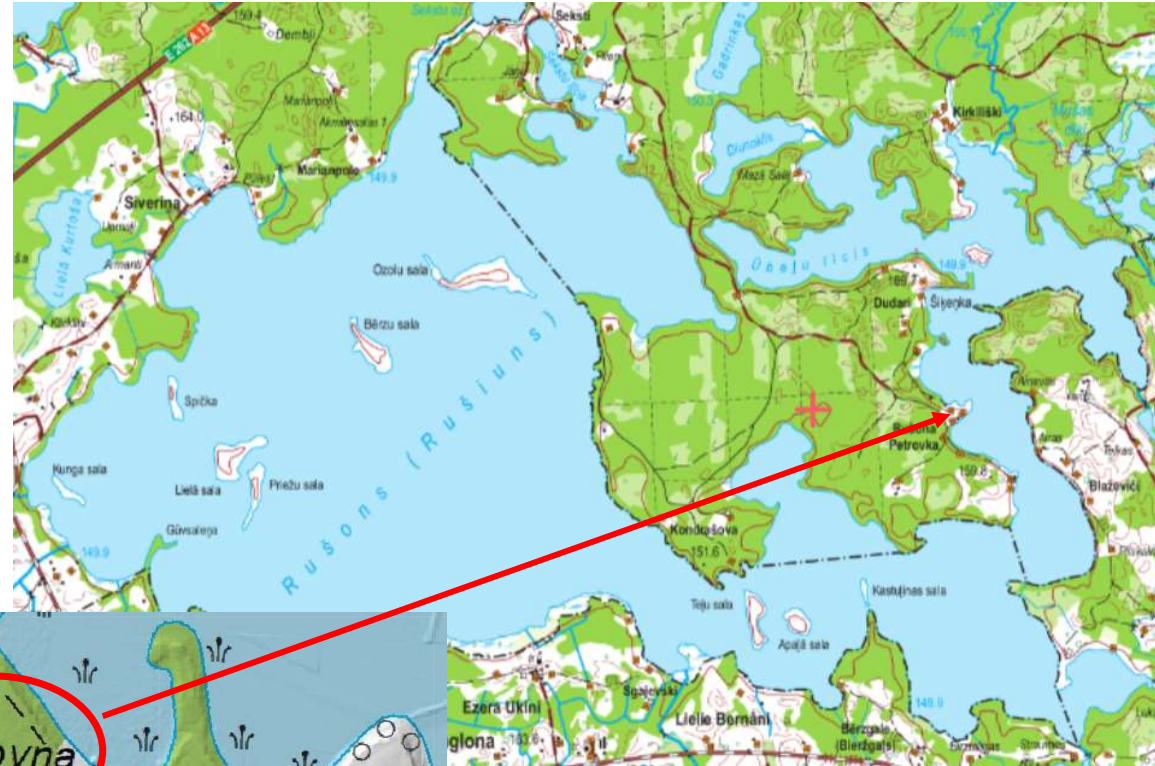
1761

w dwornej czyli też w plebańskiej puszczy wolno wycinać. Ostrowiu nazwanego Wołkasola<sup>333</sup> między jeziorami Ruszonem<sup>334</sup> i Ubulem<sup>335</sup> nie mają księży

1785



Rušona ezera lielā pussala 18. gs. avotos saukta par Vilkusalu (latgaliski Vylkusola). Mūsdienās par to atgādina laika gaitā krieviskotais ciema vārds Volkovņa, kas vēl saglabājies vienā mājvārdā.



1930



**Vietvārdi... bez vietas**

Aglonas pagastā 1962. gadā pierakstīts ezera vārds **3èrvinka**, resp., **Dzervinka** – varbūt tā saukta *Skudriņka*, kas atrodas pie Dzervanku ciema?

1965. gadā pierakstīti **Jorša ezers** un **Ondzuļa ezers** (pie Ondzuļu ciema Rušonas pagastā ir *Kategrades ezers*, taču ticamāk, tas ir kāds neliels, pēc uzvārda nosaukts ezeriņš).

1970. gadā fiksētais **Dūlis azars** Pelēčos varētu būt tagadējais *Aulejas pūrs* (izzudis ezers) vai kāds cits *Pelēča ezera* tuvumā.

Vārkavā 1962. gadā pierakstīti **Bab'eit'ys azaŗs**, **Laĩz'ys azaŗs**, kuru atrašanās vietu var tikai minēt, un **luboāna** jeb **luboāns** (ezers, purvs, pļava) ar komentāru “liels purvs bijis, lielas pļavas, nosaukts uz līdzības pamata ar pļavām pie Lubānas ezera, 20 ha pļavas Ksaverinovas apkārtnē”, kuru arī mūdienu kartē precīzi identificēt nevar.

Daži dīķu nosaukumi:

**juŗis pruc, kaŗt'is' pruc** Ārdavā (1970)

**kālčaka prūdeņč** Kastīrē (1970)

**nīdru pruc** jeb **niedru dīķis** Aizkalnē

**bauša prūds, bārtuļa prūds** Silajāņos (1975)

taču to atrašanās vieta nav fiksēta, un nav zināms, vai nosaukumi un dīķi saglabājušies līdz mūsdienām.

LU Latviešu valodas institūta kartotēkā ir arī diezgan daudz nosaukumu, kurus pagaidām nav izdevies identificēt. Starp tiem varētu būt gan zināmo ezeru citi nosaukumi, gan arī sīku līdzšinējo bezvārda ezeriņu nosaukumi.



Latvijas Ģeotelpiskās  
informācijas aģentūra

## Daži secinājumi

1. Ezeru nosaukumi laika gaitā var mainīties. Vienam ezeram nereti ir vairāki nosaukumi un to varianti, un viena nosaukuma izvēle lietošanai kartē var nebūt viegla.
2. Ezeru nosaukumi dažreiz var pārceļot.
3. Mūsdienās nesaprotams ezera vārds var glabāt kādus senus faktus, kas pamazām atklājas, pētot avotus.
4. Vissvarīgākie, protams, ir mūsdienās vietējo iedzīvotāju lietotie ezeru nosaukumi, taču padziļināta avotu izpēte dažkārt ļauj pamanīt un labot jau sen par «normu» pieņemtas kļūdas.
5. Vietvārds, kurš nav atzīmēts kartē vai kuram nav norādīta precīza atrašanās vieta, ar laiku zūd kā vietvārds un pārvēršas par folkloru.



Latvijas Ģeotelpiskās  
informācijas aģentūra

**Paldies par uzmanību!**

Otīlija Kovaļevska

[otilija.kovalevska@lgia.gov.lv](mailto:otilija.kovalevska@lgia.gov.lv)

LĢIA Kartogrāfijas departaments, Toponīmikas laboratorija

[vdinfo@lgia.gov.lv](mailto:vdinfo@lgia.gov.lv)